

# **Ethique du travail**

Partie 1a

Avant la chute

La notion de travail intervient très tôt dans le texte biblique...

Bien avant le fameux  
texte de Gn 3 : 19 « C’est à la sueur de ton visage que tu mangeras du pain, jusqu’à ce que tu retournes dans la terre, d’où tu as été pris ; car tu es poussière, et tu retourneras dans la poussière. »

Gn 2 : 4 et 5

« Voici les origines des cieux et de la terre, quand ils furent créés. Lorsque l’Eternel Dieu fit une terre et des cieux, aucun arbuste des champs n’était encore sur la terre, et aucune herbe des champs ne germait encore : car l’Eternel Dieu n’avait pas fait pleuvoir sur la terre, et il n’y avait point d’homme pour cultiver le sol. »

La notion de travail intervient bien avant la chute !

Soulève deux problèmes majeurs empêchant la nature de croître

- Un défaut d'eau
- Il n’y avait pas d’homme pour cultiver le sol

Gn 2 : 6

« Mais une vapeur s’éleva de la terre, et arrosa toute la surface du sol. »

Réponse à la première problématique

Gn 2 : 7

« L’Eternel Dieu forma l’homme de la poussière de la terre, il souffla dans ses narines un souffle de vie et l’homme devint un être vivant. »

Réponse à la seconde problématique

Gn 2 : 4 à 15

« Voici les origines des cieux et de la terre, quand ils furent créés. Lorsque l'Eternel Dieu fit une terre et des cieux, aucun arbuste des champs n'était encore sur la terre, et aucune herbe des champs ne germait encore : car l'Eternel Dieu n'avait pas fait pleuvoir sur la terre, et il n'y avait point d'homme pour cultiver le sol. Mais une vapeur s'éleva de la terre, et arrosa toute la surface du sol. L'Eternel Dieu forma l'homme de la poussière de la terre, il souffla dans ses narines un souffle de vie et l'homme devint un être vivant. Puis l'Eternel Dieu planta un jardin en Eden, du côté de l'orient, et il y mit l'homme qu'il avait formé. L'Eternel Dieu fit pousser du sol des arbres de toute espèce, agréables à voir et bons à manger, et l'arbre de la vie au milieu du jardin, et l'arbre de la connaissance du bien et du mal. Un fleuve sortait d'Eden pour arroser le jardin, et de là il se divisait en quatre bras. Le nom du premier est Pischon ; c'est celui qui entoure tout le pays de Havila, où se trouve l'or. L'or de ce pays est pur ; on y trouve aussi le bdellium et la pierre d'onyx. Le nom du second fleuve est Guihon ; c'est celui qui entoure tout le pays de Cusch. Le nom du troisième est Hiddékel ; c'est celui qui coule à l'orient de l'Assyrie. Le quatrième fleuve, c'est l'Euphrate. L'Eternel Dieu prit l'homme, et le plaça dans le jardin d'Eden pour le cultiver et pour le garder. »

Définitions (Le Robert) :

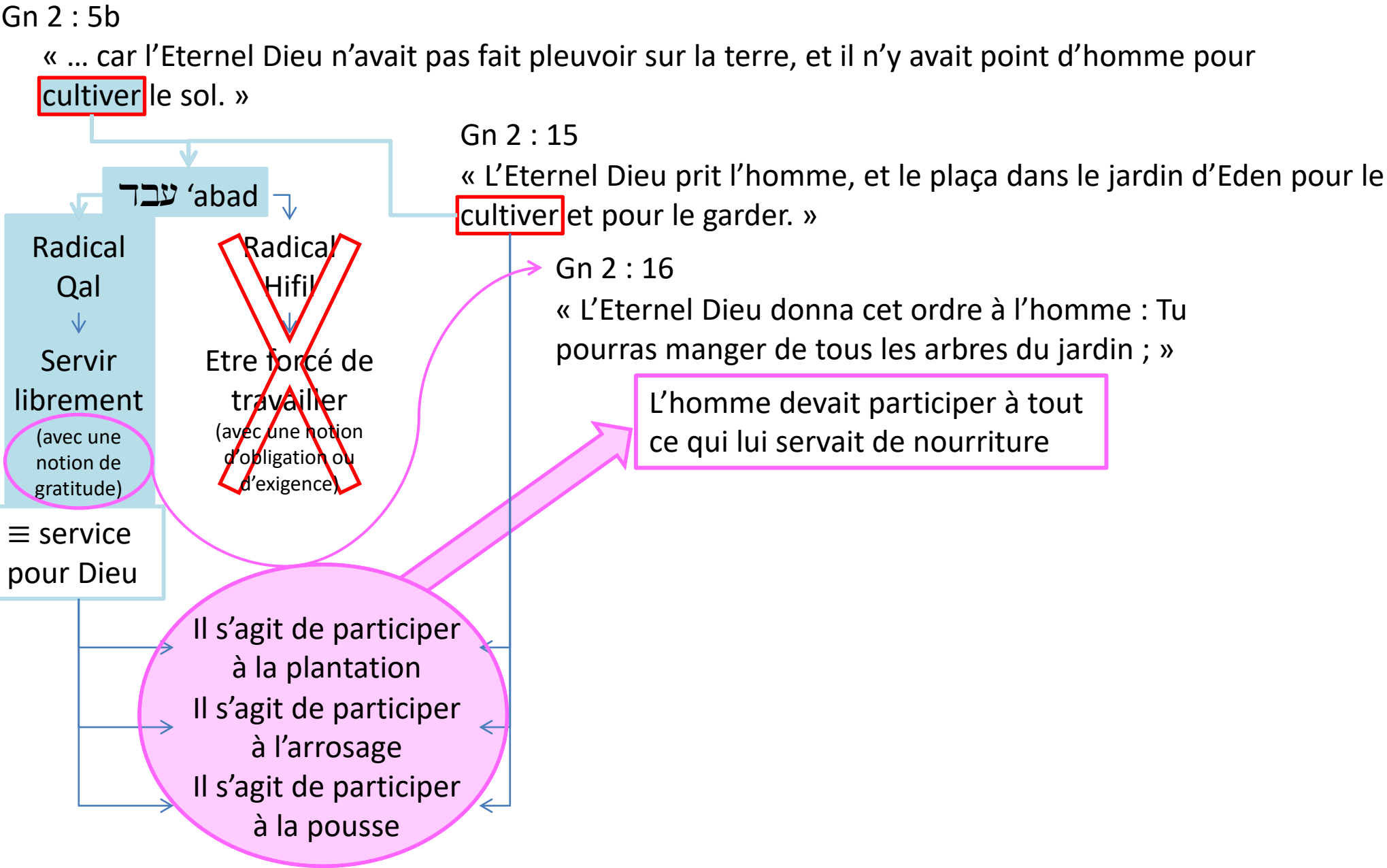
- Travailler (la terre) pour la faire produire des végétaux utiles aux besoins de l'homme
- Soumettre (une plante) à divers soins en vue de favoriser sa venue et sa pousse

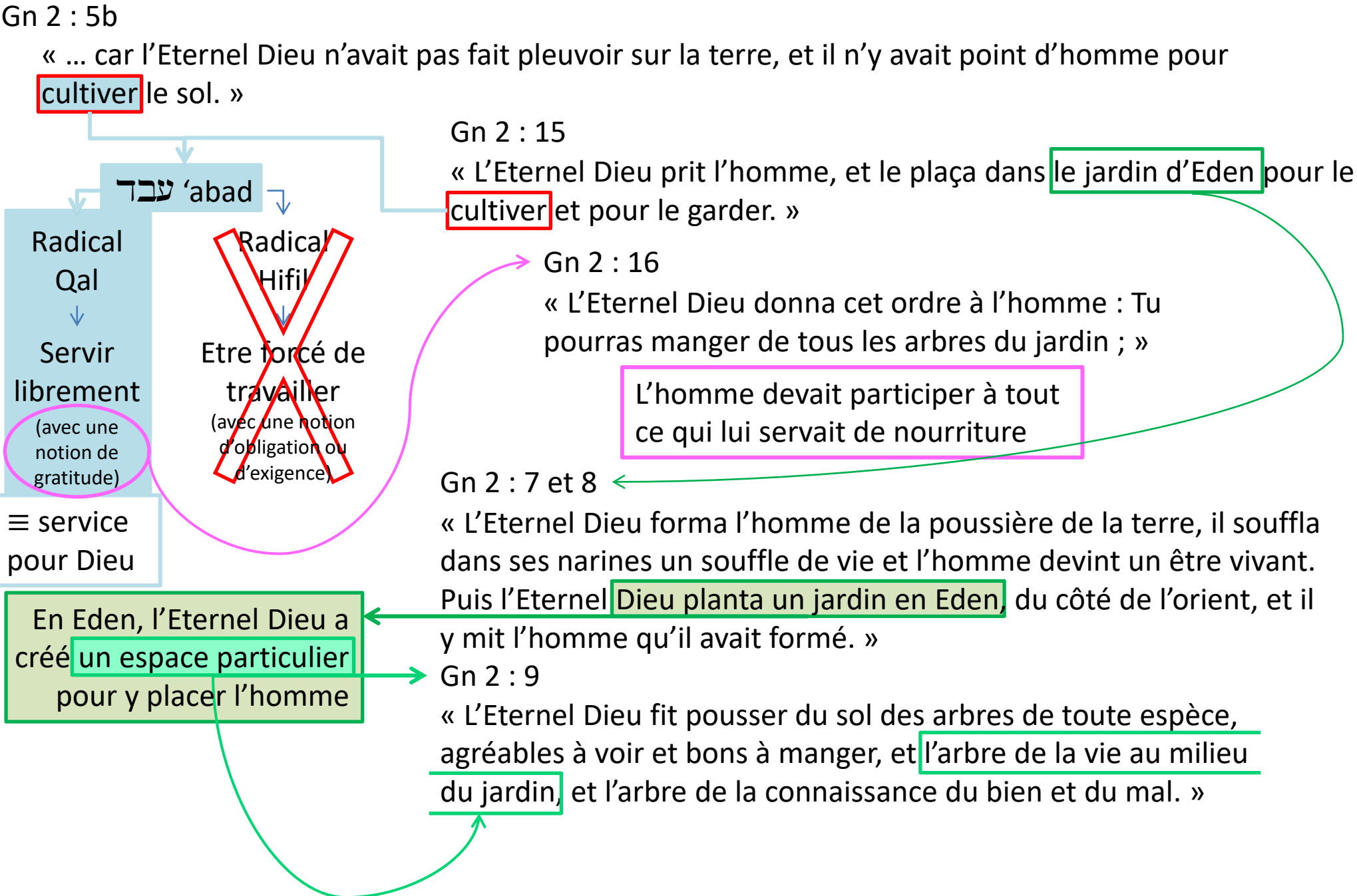
C'est Dieu qui plante

C'est Dieu qui arrose

C'est Dieu qui fait pousser

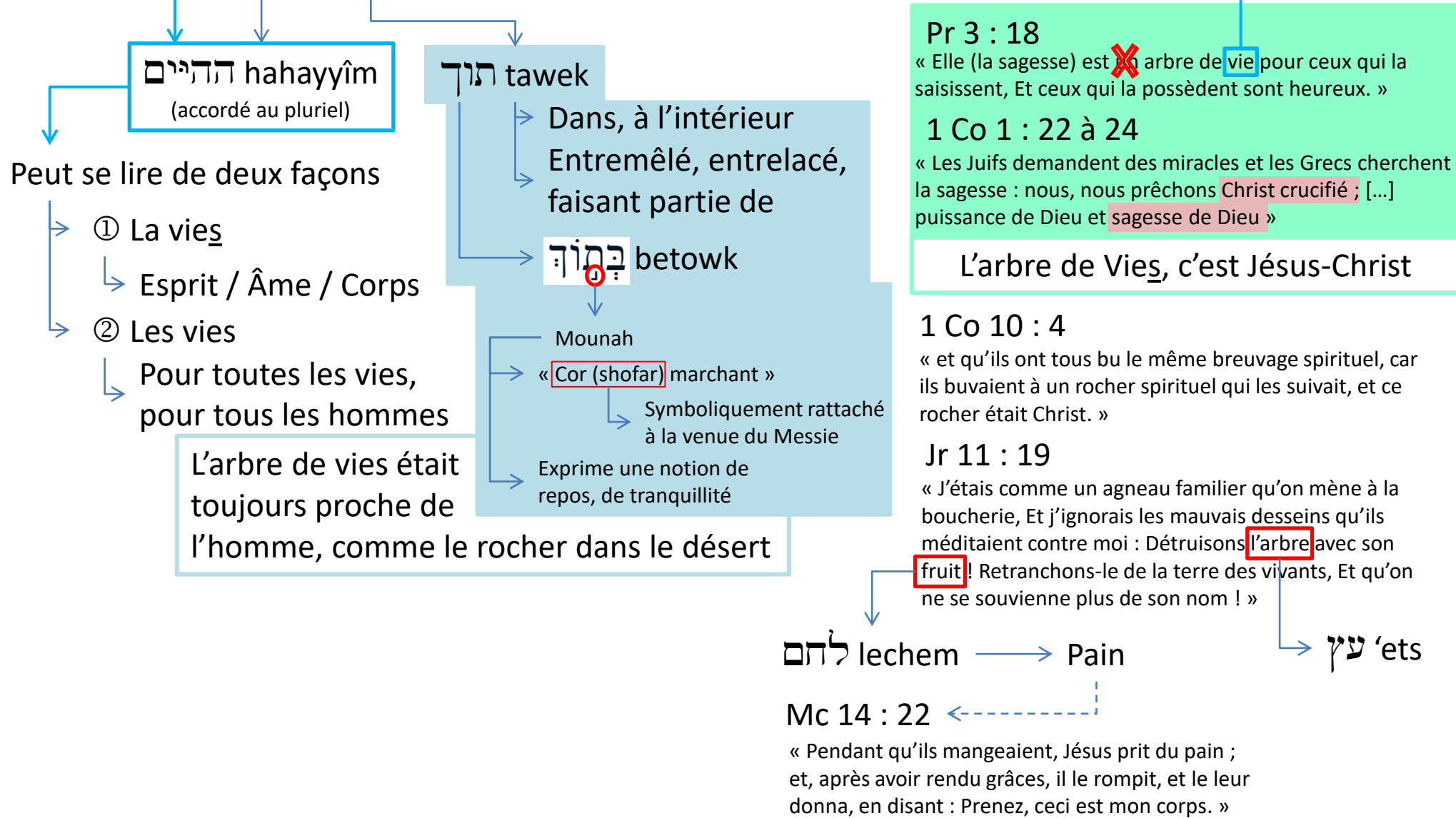
Qu'est-ce que l'homme devait faire ?





Gn 2 : 9

« L'Eternel Dieu fit pousser du sol des arbres de toute espèce, agréables à voir et bons à manger, et l'arbre de la vie au milieu du jardin, et l'arbre de la connaissance du bien et du mal. »



« L'Eternel Dieu fit pousser du sol des arbres de toute espèce, agréables à voir et bons à manger, et l'arbre de la vie au milieu du jardin, et l'arbre de la connaissance du bien et du mal. »

① « **chaque** **arbre** agréable à voir et bon à manger »

→ יָרֵךְ 'ets → Arbre

Le mot est lié au mot précédent → Tevir

↓

כָּל kal → La totalité / Chacun en particulier

« L'Eternel Dieu fit pousser du sol chaque arbre de l'ensemble (organisé) des arbres »

→ ② « **l'arbre** de vies »

→ **עץ** we'ets → Arbre

→ **רפא** rafa →

- « Shofar renversé » ← Mahepakh
- Bonté (Gn 49 : 21)
- Avoir les pieds dans l'eau

Etre agréable, beau, juste, avenant, brillant (Ps 16 : 6, Dn 4 : 2)

L'arbre de vies était agréable, beau, juste, avenant et brillant avec les racines dans l'eau

③ « l'arbre de la connaissance du bien et du mal »

we'ets

Arbre

Zakef-gadol

« Grande élévation »,  
« qui s'élève grandement »

Formé d'un  
katone (|)

« rupture »

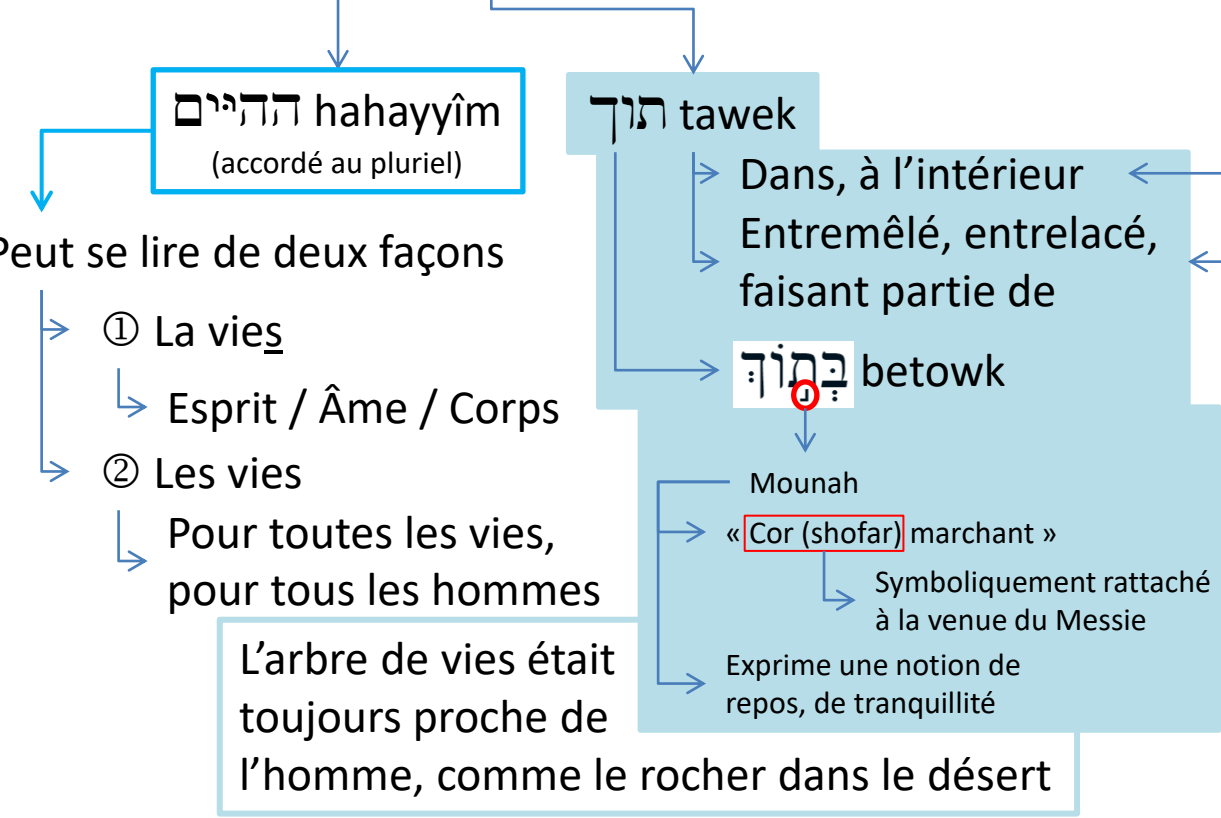
L'arbre de la connaissance du bien et du mal était très grand, plus grand que les autres arbres

« La femme vit que l'arbre était bon à manger et agréable à la vue, et qu'il était précieux pour ouvrir l'intelligence... »

L'arbre se voyait de loin !

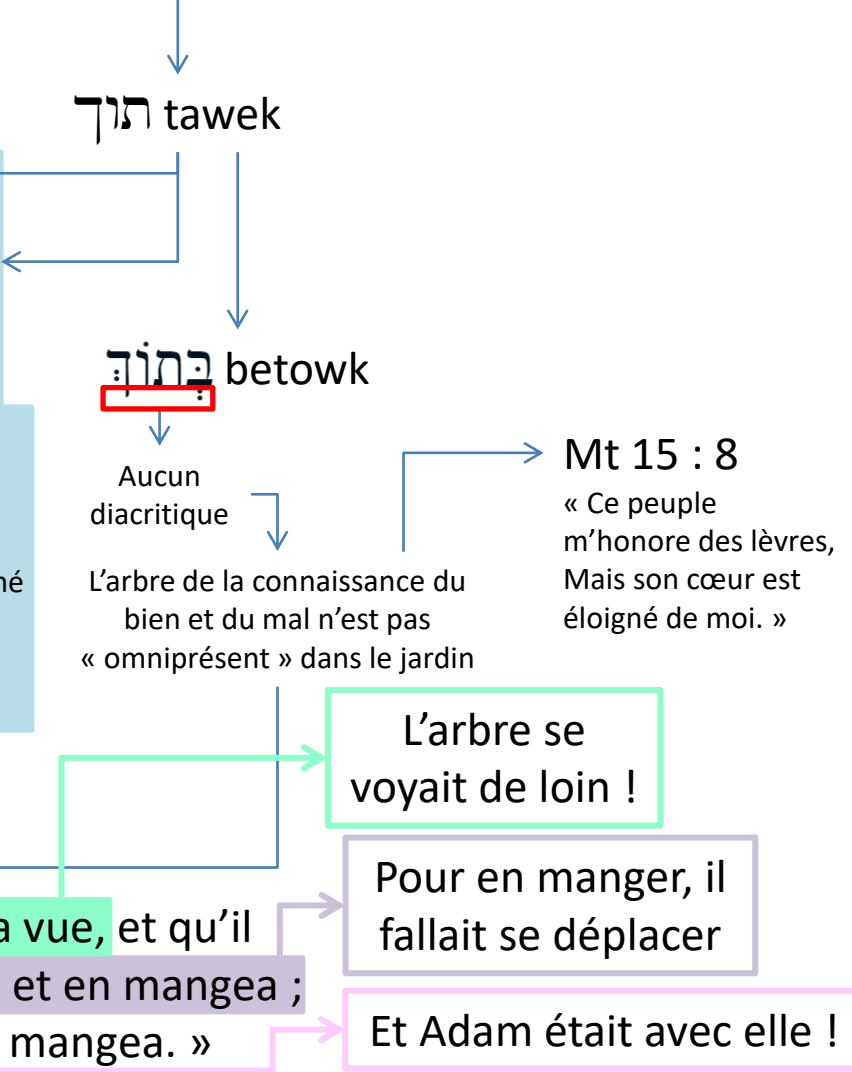
Gn 2 : 9

« L’Eternel Dieu fit pousser du sol des arbres de toute espèce, agréables à voir et bons à manger, et l’arbre de la vie au milieu du jardin, et l’arbre de la connaissance du bien et du mal. »



Gn 3 : 3

« Mais quant au fruit de l’arbre qui est au milieu du jardin, Dieu a dit : Vous n’en mangerez point et vous n’y toucherez point, de peur que vous ne mouriez. »



Gn 3 : 6a

« La femme vit que l’arbre était bon à manger et agréable à la vue, et qu’il était précieux pour ouvrir l’intelligence ; elle prit de son fruit, et en mangea ; elle en donna aussi à son mari, qui était auprès d’elle, et il en mangea. »



Gn 2 : 9

« L'Eternel Dieu fit pousser du sol des arbres de toute espèce, agréables à voir et bons à manger, et l'arbre de la vie au milieu du jardin, et l'arbre de la connaissance du bien et du mal. »

Zakef-gadol

« Grande élévation », « qui s'élève grandement »

Formé d'un katone (|)

« rupture »

Dieu n'avait pas caché l'arbre de la connaissance du bien et du mal !

L'arbre n'est pas explicitement dans le jardin d'Eden !

Gn 2 : 15

« L'Eternel Dieu prit l'homme, et le plaça dans le jardin d'Eden pour le cultiver et pour le garder. »

L'homme devait veiller, dans son service pour Dieu, à ce que les semences de l'arbre de la connaissance du bien et du mal ne poussent pas dans la jardin d'Eden !

Gn 3 : 2 et 3

« La femme répondit au serpent : Nous mangeons du fruit des arbres du jardin. Mais quant au fruit de l'arbre qui est au milieu du jardin, Dieu a dit : Vous n'en mangerez point et vous n'y toucherez point, de peur que vous ne mouriez. »

we'ets

we'ets

Zarqa

Désigne quelque chose qui se répand, toute dissémination, toute ventilation

ha'ets

ha'ets

betowk

Aucun diacritique

L'arbre de la connaissance du bien et du mal n'est pas « omniprésent » dans le jardin

Mais maintenant, il est dans le jardin !

Gn 2 : 21 et 22

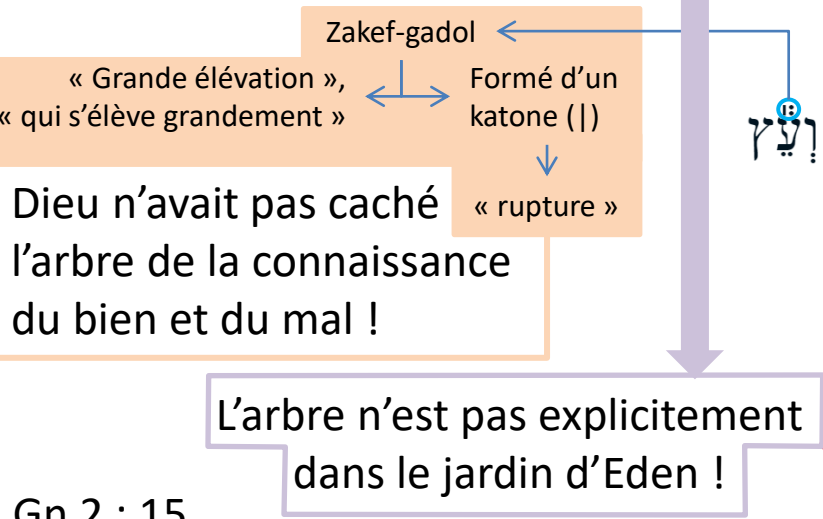
« Alors l'Eternel Dieu fit tomber un profond sommeil sur l'homme, qui s'endormit ; il prit une de ses côtes, et referma la chair à sa place. L'Eternel Dieu forma une femme de la côte qu'il avait prise de l'homme, et il l'amena vers l'homme. »

Gn 3 : 8 et 9

« Alors ils entendirent la voix de l'Eternel Dieu, qui parcourait le jardin vers le soir, et l'homme et sa femme se cachèrent loin de la face de l'Eternel Dieu, au milieu des arbres du jardin. Mais l'Eternel Dieu appela l'homme, et lui dit : Où es-tu ? »

Le premier responsable de ce qui s'est passé est l'homme !

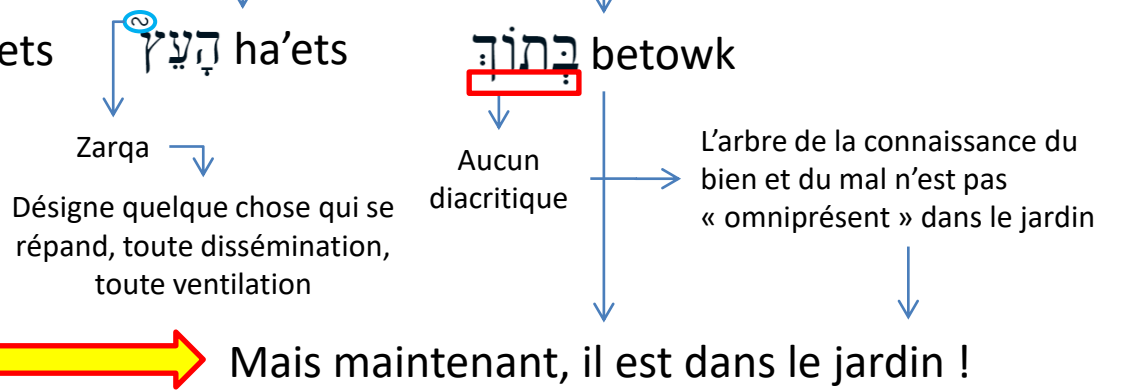
Gn 2 : 9  
« L’Eternel Dieu fit pousser du sol des arbres de toute espèce, agréables à voir et bons à manger, et l’arbre de la vie au milieu du jardin, et l’arbre de la connaissance du bien et du mal. »



Gn 2 : 15  
« L’Eternel Dieu prit l’homme, et le plaça dans le jardin d’Eden pour le cultiver et pour le garder. »

**L’homme devait veiller, dans son service pour Dieu, à ce que les semences de l’arbre de la connaissance du bien et du mal ne poussent pas dans la jardin d’Eden !**

Gn 3 : 2 et 3  
« La femme répondit au serpent : Nous mangeons du fruit des arbres du jardin. Mais quant au fruit de l’arbre qui est au milieu du jardin, Dieu a dit : Vous n’en mangerez point et vous n’y toucherez point, de peur que vous ne mouriez. »



Gn 2 : 21 et 22  
« Alors l’Eternel Dieu fit tomber un profond sommeil sur l’homme, qui s’endormit ; il prit une de ses côtes, et referma la chair à sa place. L’Eternel Dieu forma une femme de la côte qu’il avait prise de l’homme, et il l’amena vers l’homme. »

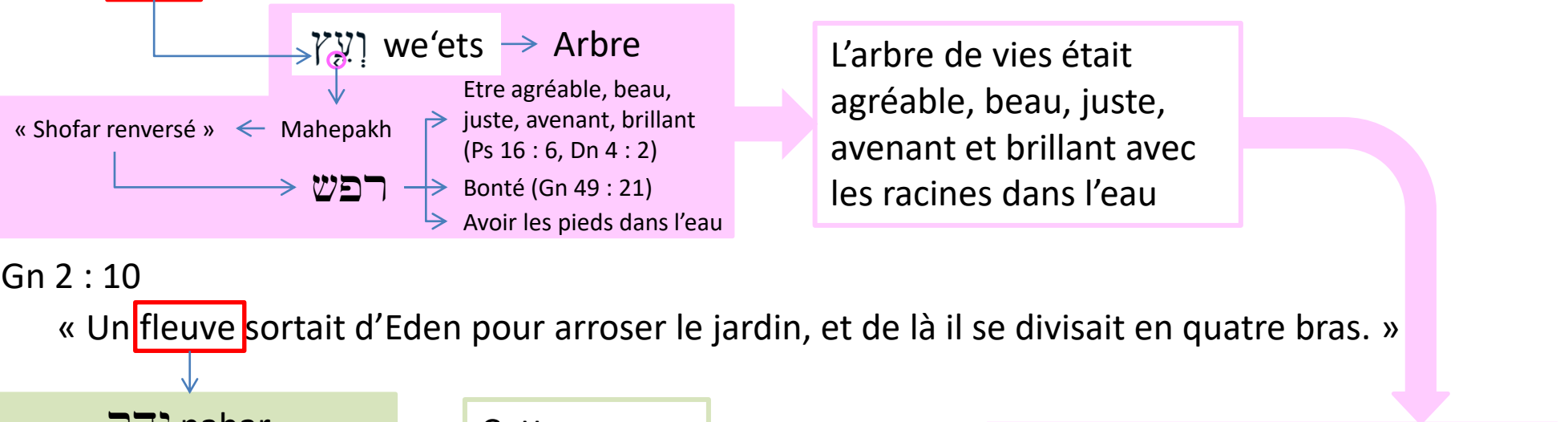
**1 Co 15 : 45** « C’est pourquoi il est écrit : Le premier homme, Adam, devint une âme vivante. Le dernier Adam est devenu un esprit vivifiant. »

**Jésus est « le second Adam »**

Mt 13 : 25 à 30 « Mais, pendant que les gens dormaient, son ennemi vint, sema de l’ivraie parmi le blé, et s’en alla. Lorsque l’herbe eut poussé et donné du fruit, l’ivraie parut aussi. Les serviteurs du maître de la maison vinrent lui dire : Seigneur, n’as-tu pas semé une bonne semence dans ton champ ? D’où vient donc qu’il y a de l’ivraie ? Il leur répondit : C’est un ennemi qui a fait cela. Et les serviteurs lui dirent : Veux-tu que nous allions l’arracher ? Non, dit-il, de peur qu’en arrachant l’ivraie, vous ne déraciniez en même temps le blé. Laissez croître ensemble l’un et l’autre jusqu’à la moisson, et, à l’époque de la moisson, je dirai aux moissonneurs: Arrachez d’abord l’ivraie, et liez-la en gerbes pour la brûler, mais amassez le blé dans mon grenier. »

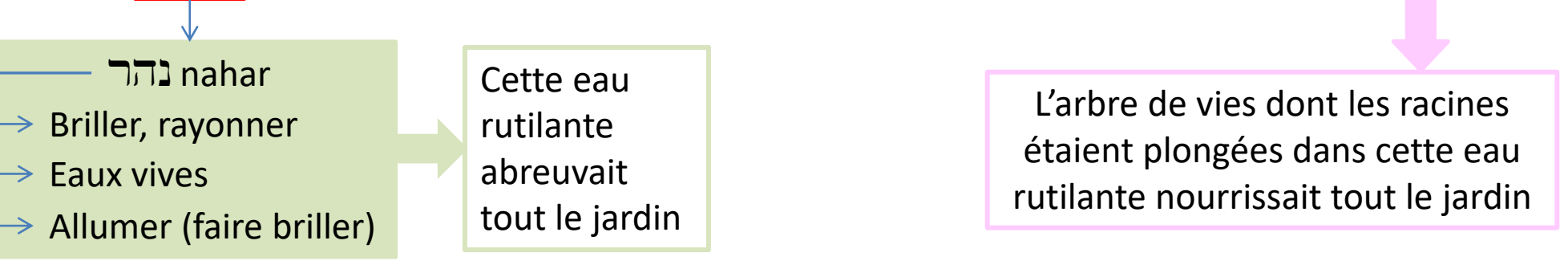
Gn 2 : 9

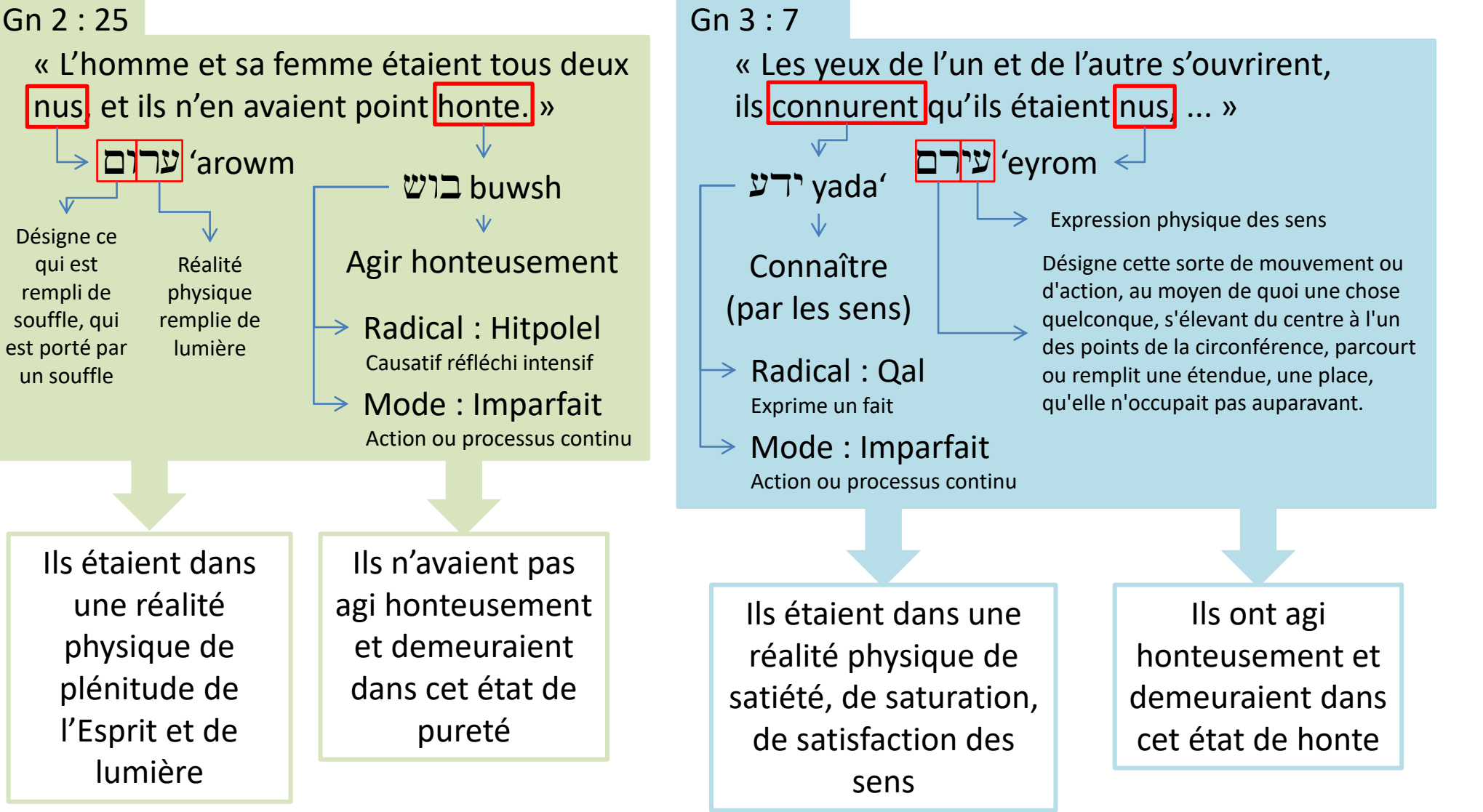
« L’Eternel Dieu fit pousser du sol des arbres de toute espèce, agréables à voir et bons à manger, et l’arbre de la vie au milieu du jardin, et l’arbre de la connaissance du bien et du mal. »



Gn 2 : 10

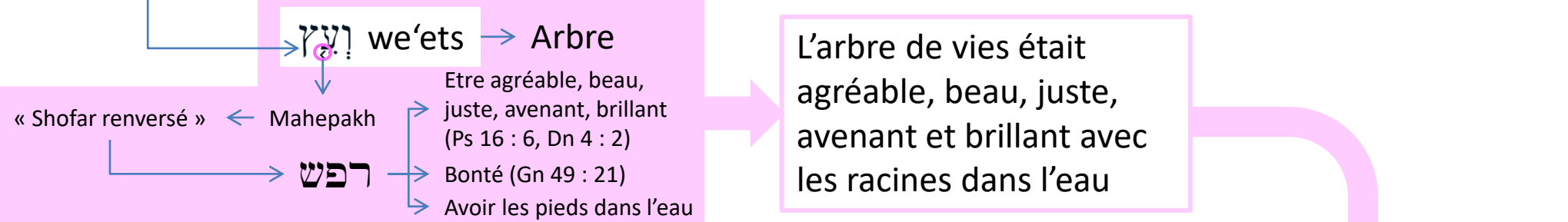
« Un fleuve sortait d’Eden pour arroser le jardin, et de là il se divisait en quatre bras. »





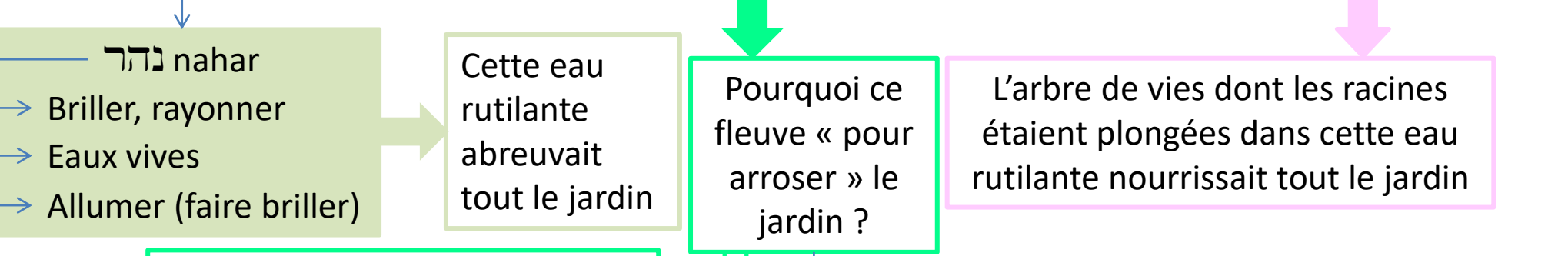
Gn 2 : 9

« L’Eternel Dieu fit pousser du sol des arbres de toute espèce, agréables à voir et bons à manger, et l’**arbre** de la vie au milieu du jardin, et l’arbre de la connaissance du bien et du mal. »



Gn 2 : 10

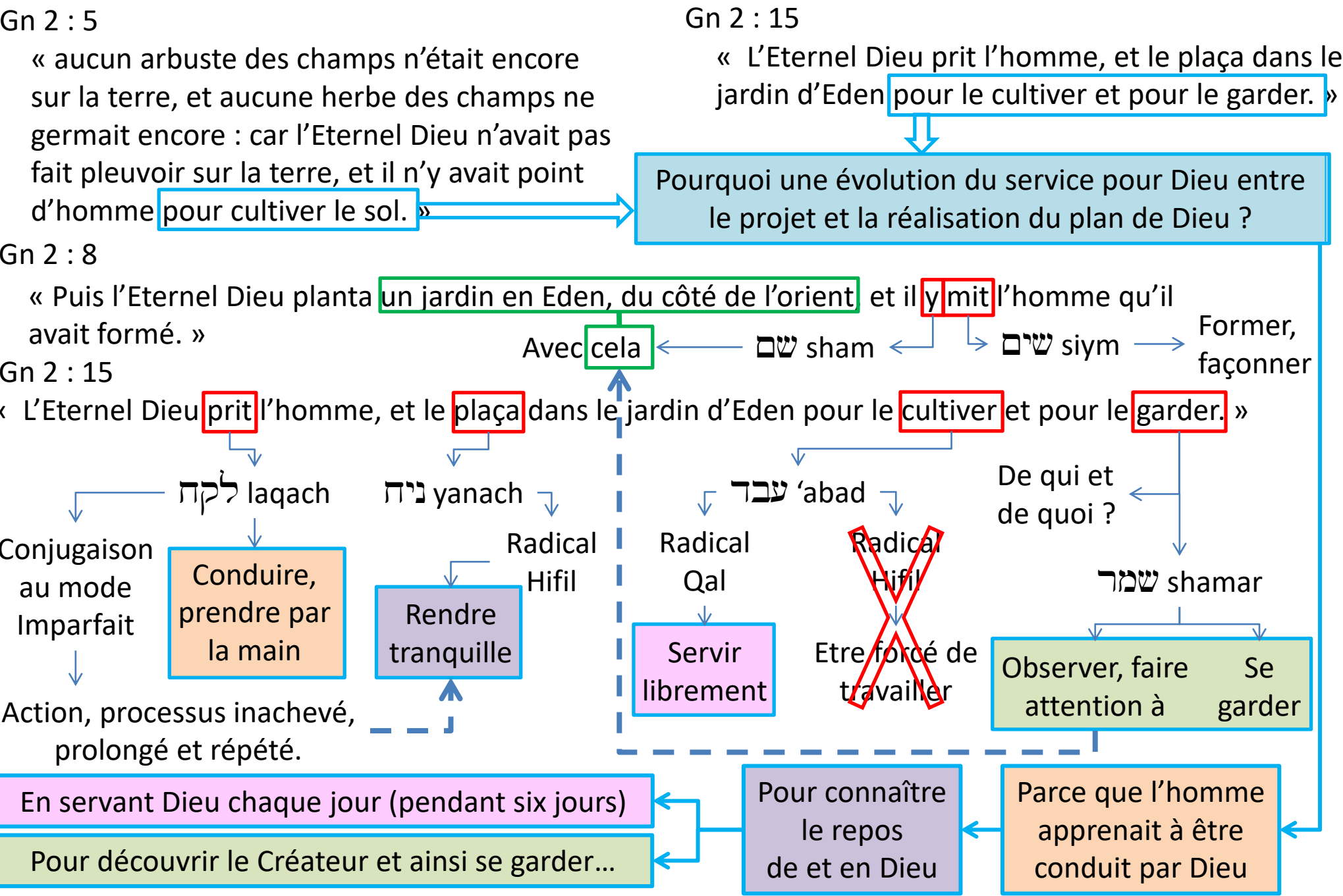
« Un **fleuve** sortait d’Eden pour arroser le jardin, et de là il se divisait en quatre bras. »



Ex 20 : 9 à 11 « Tu travailleras six jours, et tu feras tout ton ouvrage. Mais le septième jour est le jour du repos de l’Eternel, ton Dieu : tu ne feras aucun ouvrage, ni toi, ni ton fils, ni ta fille, ni ton serviteur, ni ta servante, ni ton bétail, ni l’étranger qui est dans tes portes. Car en six jours l’Eternel a fait les cieux, la terre et la mer, et tout ce qui y est contenu, et il s’est reposé le septième jour : c’est pourquoi l’Eternel a béni le jour du repos et l’a sanctifié. »

**shaqah** (שָׁקָה) Conjugué à l’Imparfait

**alah** (עָלָה) Conjugué à l’Imparfait



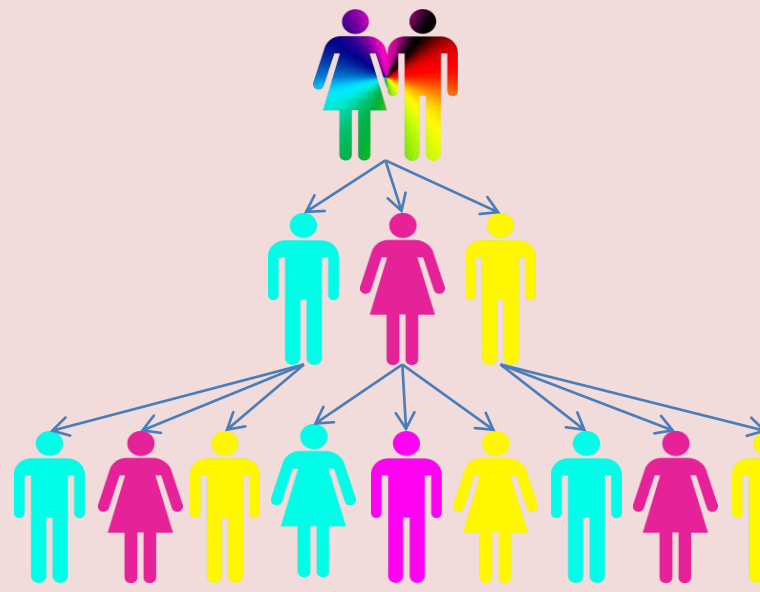
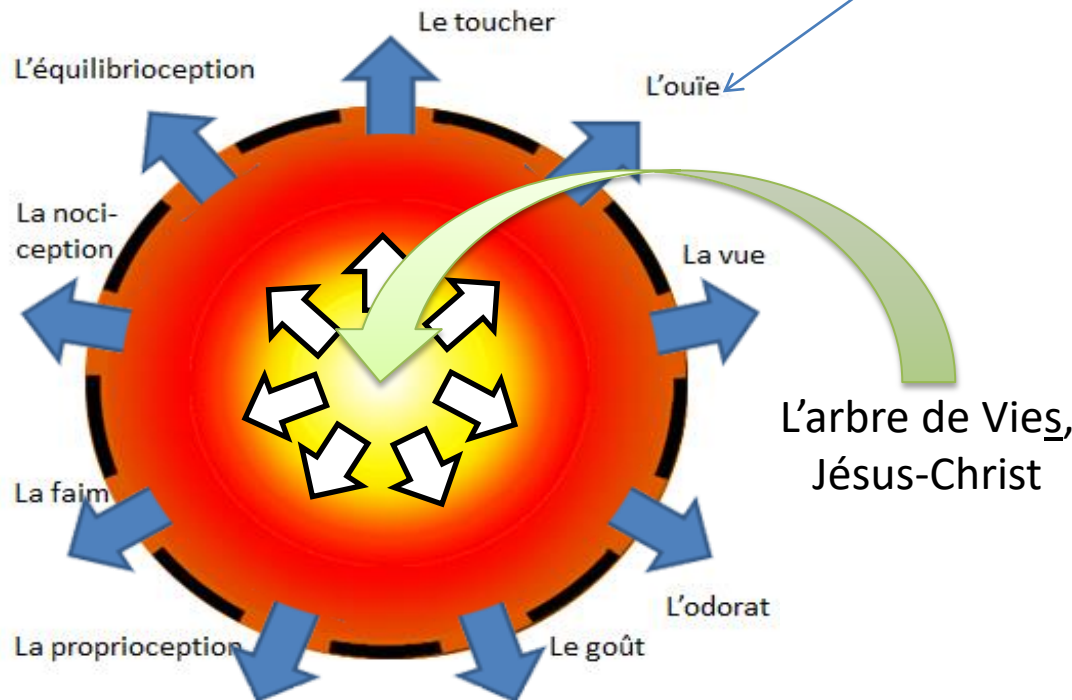
Un enseignement pour un but précis...

Dieu est le père d'Adam et Eve

Il enseignait Adam et Eve

Pour arriver au bonheur individuel

Et à l'établissement du Royaume de Dieu sur Terre



Un enseignement pour un but précis...

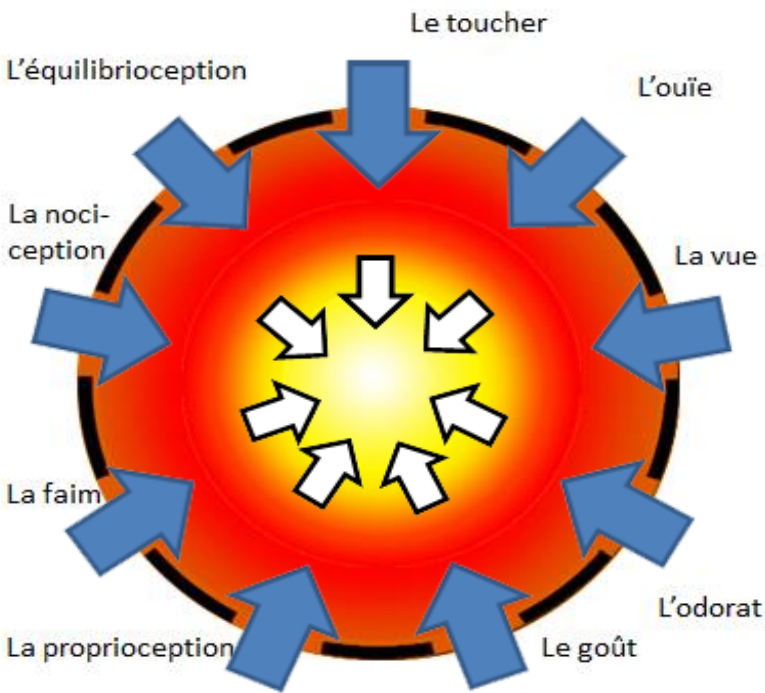
Dieu est le père d'Adam et Eve

Il enseignait Adam et Eve → Pour arriver au bonheur individuel

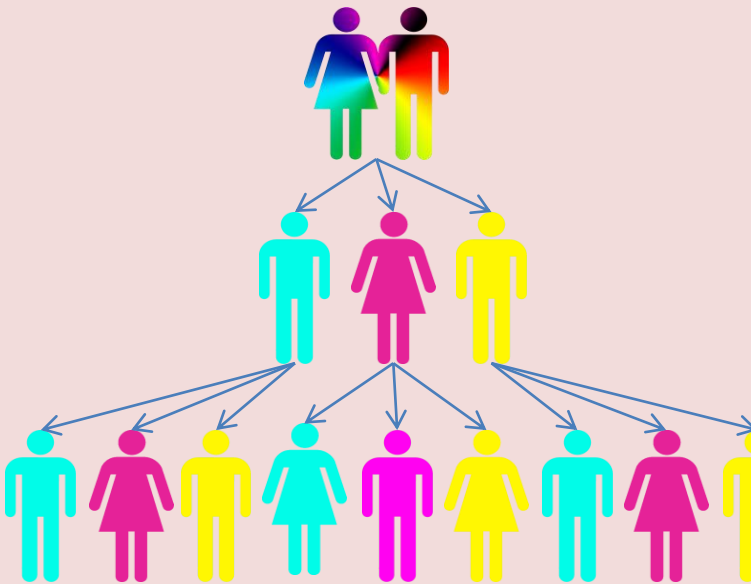
La relation avec le Créateur a été rompue

Raison pour laquelle Jésus a dit : Jn 8:44  
« Vous êtes du Diable, votre père »

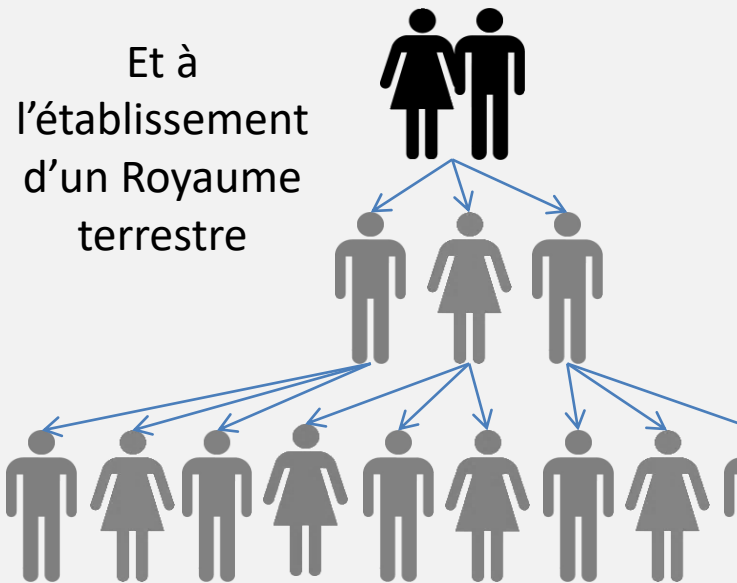
La « découverte » a été faite sans Dieu → Pour arriver à la jouissance individuelle



Et à l'établissement du Royaume de Dieu sur Terre



Et à l'établissement d'un Royaume terrestre





« L'Eternel Dieu prit l'homme, et le plaça dans le jardin d'Eden pour le cultiver et pour le garder. »

Avec cela

שם sham

שיים siym

Former,  
façonner

« L'Eternel Dieu prit l'homme, et le plaça dans le jardin d'Eden pour le cultiver et pour le garder. »

לקח laqach

ניח **yanach**

## Radical Hifil

**עבד** 'abad

Radical  
Qal

~~Radical Hifi!~~

De qui et  
de quoi ?

שָׁמַר shamar

Observer, faire attention à

Se  
garder

Parce que l'homme  
apprenait à être  
conduit par Dieu

# Dynamique de formation rompue par la chute

Col 3 : 17

« Et quoi que vous fassiez, en parole ou en œuvre,  
faites tout au nom du Seigneur Jésus, en rendant  
par lui des actions de grâces à Dieu le Père. »

A suivre ...