

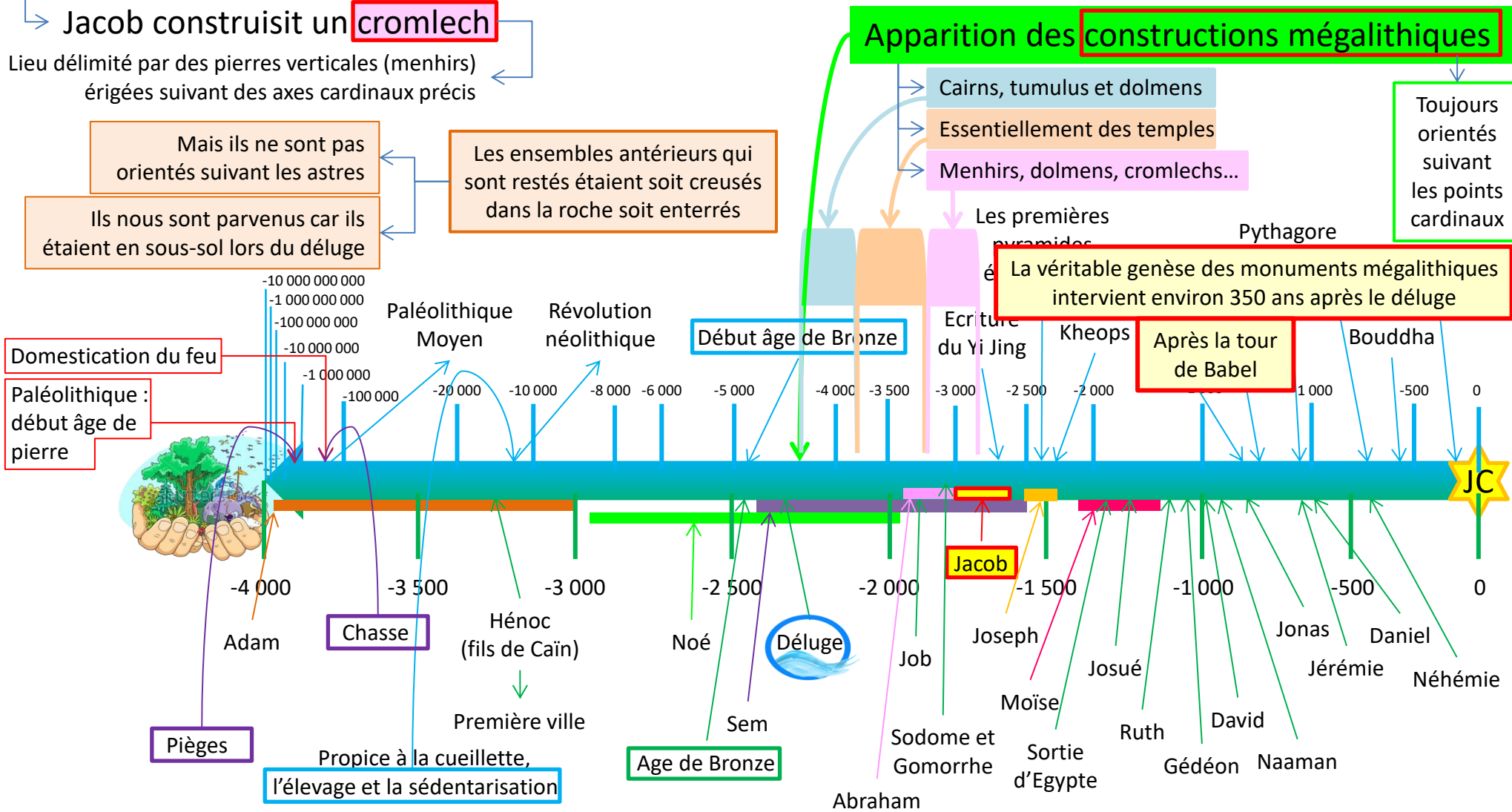
# **Les constructions mégalithiques et la Bible**

**(3<sup>ème</sup> partie)**

# Quelques rappels des deux premières parties

Gn 28 : 18

« Et Jacob se levait chaque matin à l'aurore aux premiers rayons du soleil ; il prenait la pierre dont il avait fait son chevet, il la dressait pour monument, et il versait de l'huile sur son sommet. »



# Quelques rappels de la première partie

Gn 28 : 18

« Et Jacob se levait chaque matin à l'aurore aux premiers rayons du soleil ; il prenait la pierre dont il avait fait son chevet, il la dressait pour monument, et il versait de l'huile sur son sommet. »

→ Jacob construisit un cromlech

Lieu délimité par des pierres verticales (menhirs) érigées suivant des axes cardinaux précis

Le cromlech de Jacob n'était pas voué aux astres comme les autres constructions mégalithiques mais il délimitait un espace de référence pour Dieu

Abraham, grand-père de Jacob, maîtrisait la géométrie et l'algèbre et les a popularisées dans toute la Mésopotamie, puis dans le Moyen-Orient et enfin en Egypte

Les cromlechs sont toujours des références géométriques pour la construction de monuments mégalithiques ultérieurs

Gn 25 : 27

« Ces enfants grandirent. Esaü devint un habile chasseur, un homme des champs ; mais Jacob fut un homme tranquille, qui restait sous les tentes. »

Conjugué au Participe Actif ← יָשַׁב yashab

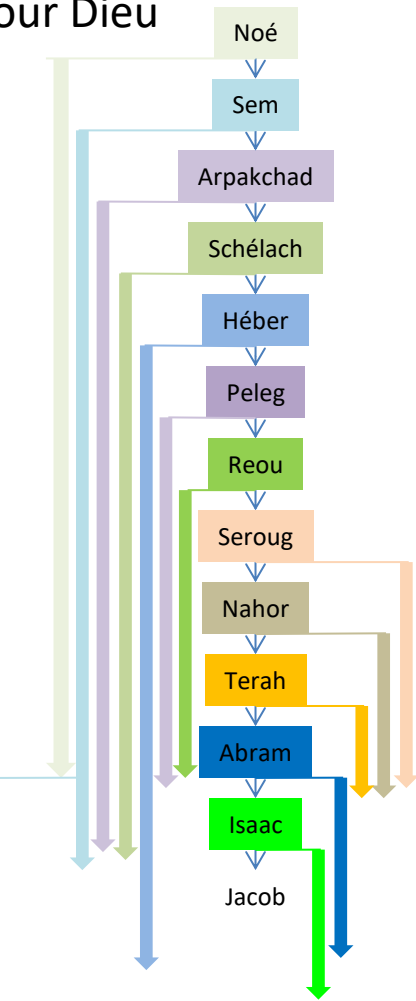
Être établi solidement

Jacob écoutait les enseignements et instructions de Héber, d'Abraham et d'Isaac

Pr 22 : 6

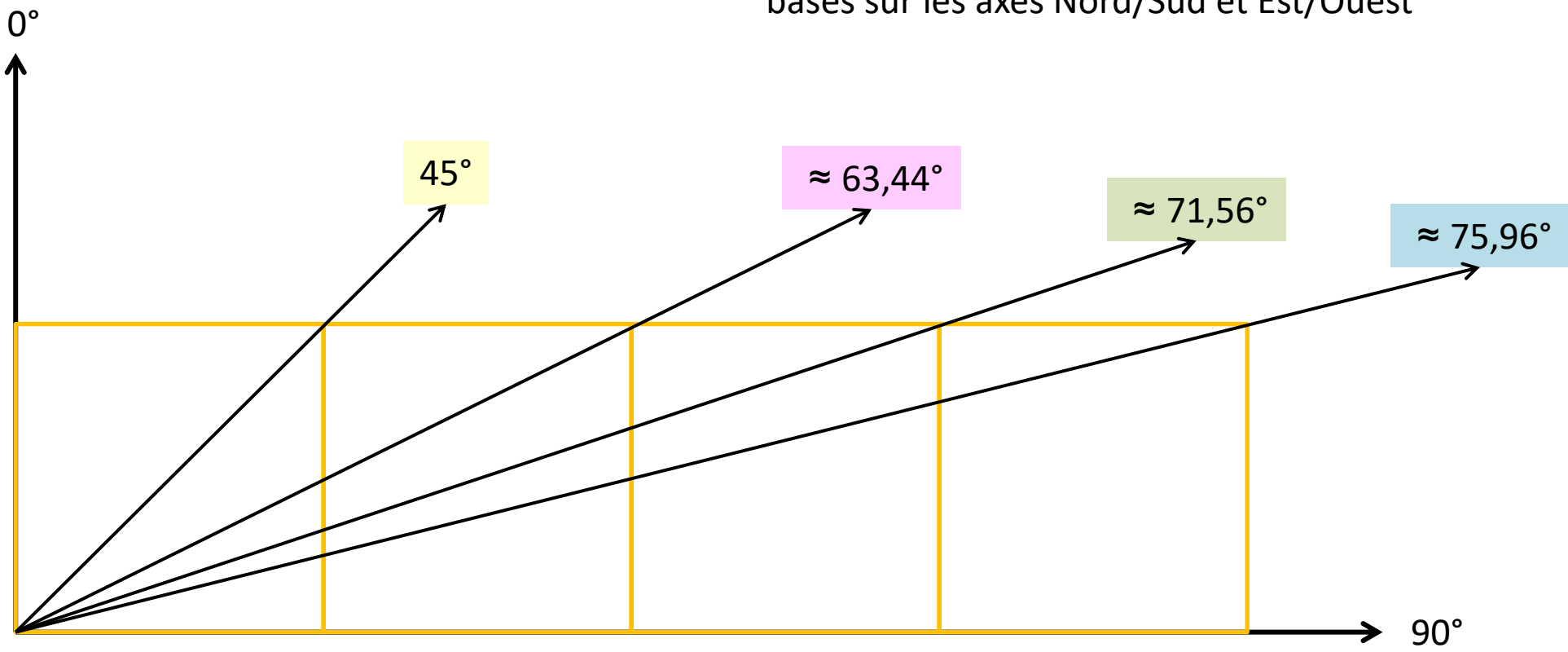
« Instruis l'enfant selon la voie qu'il doit suivre ; Et quand il sera vieux, il ne s'en détournera pas. »

Départ de Sem pour l'Extrême Orient



Toutes les constructions mégalithiques sont réalisées sur des bases géométriques simples

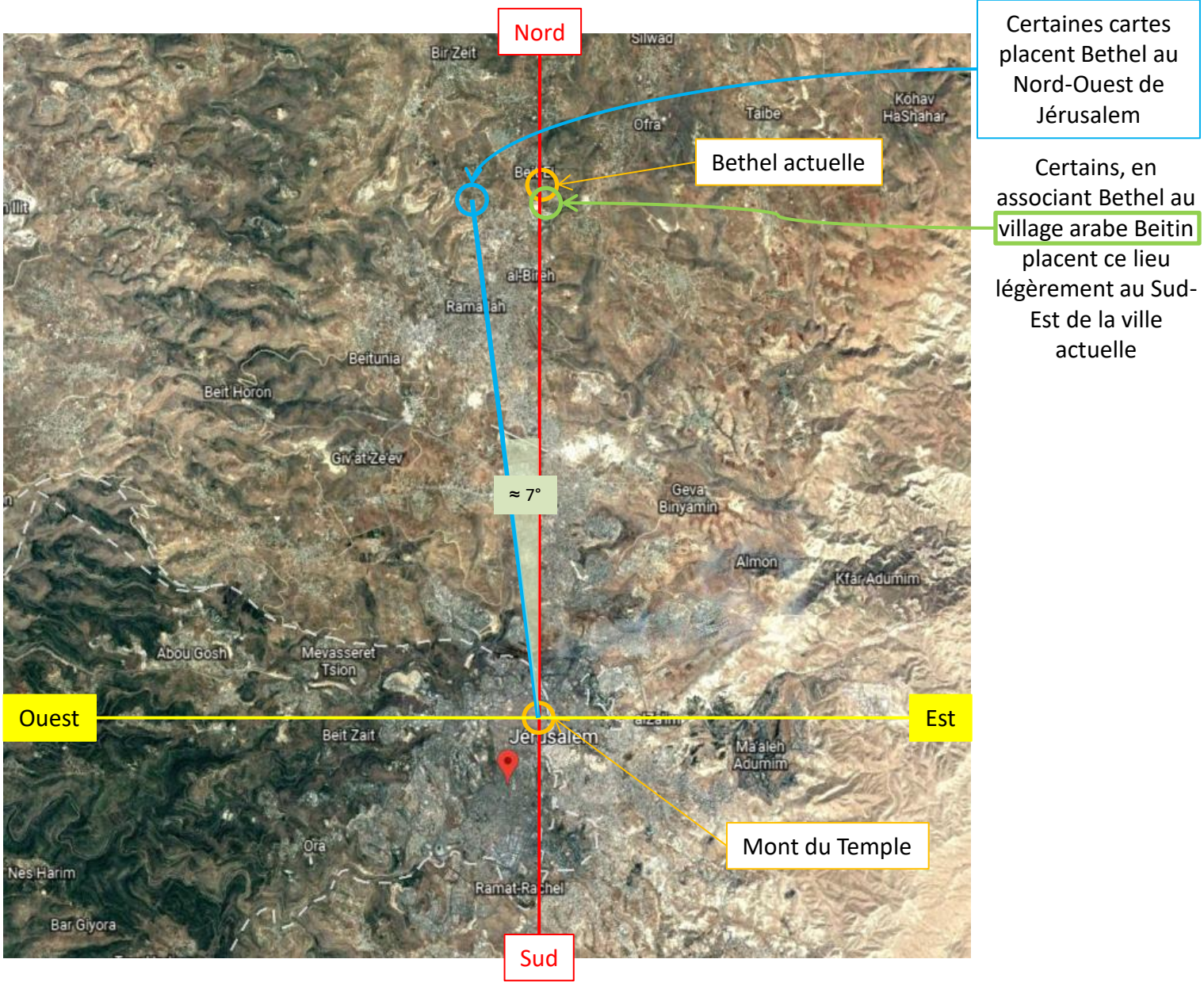
Des carrés, doubles-carrés, triples-carrés, quadruples-carrés, quintuples-carrés... basés sur les axes Nord/Sud et Est/Ouest



Revenons sur le lieu du cromlech de Jacob → Bethel

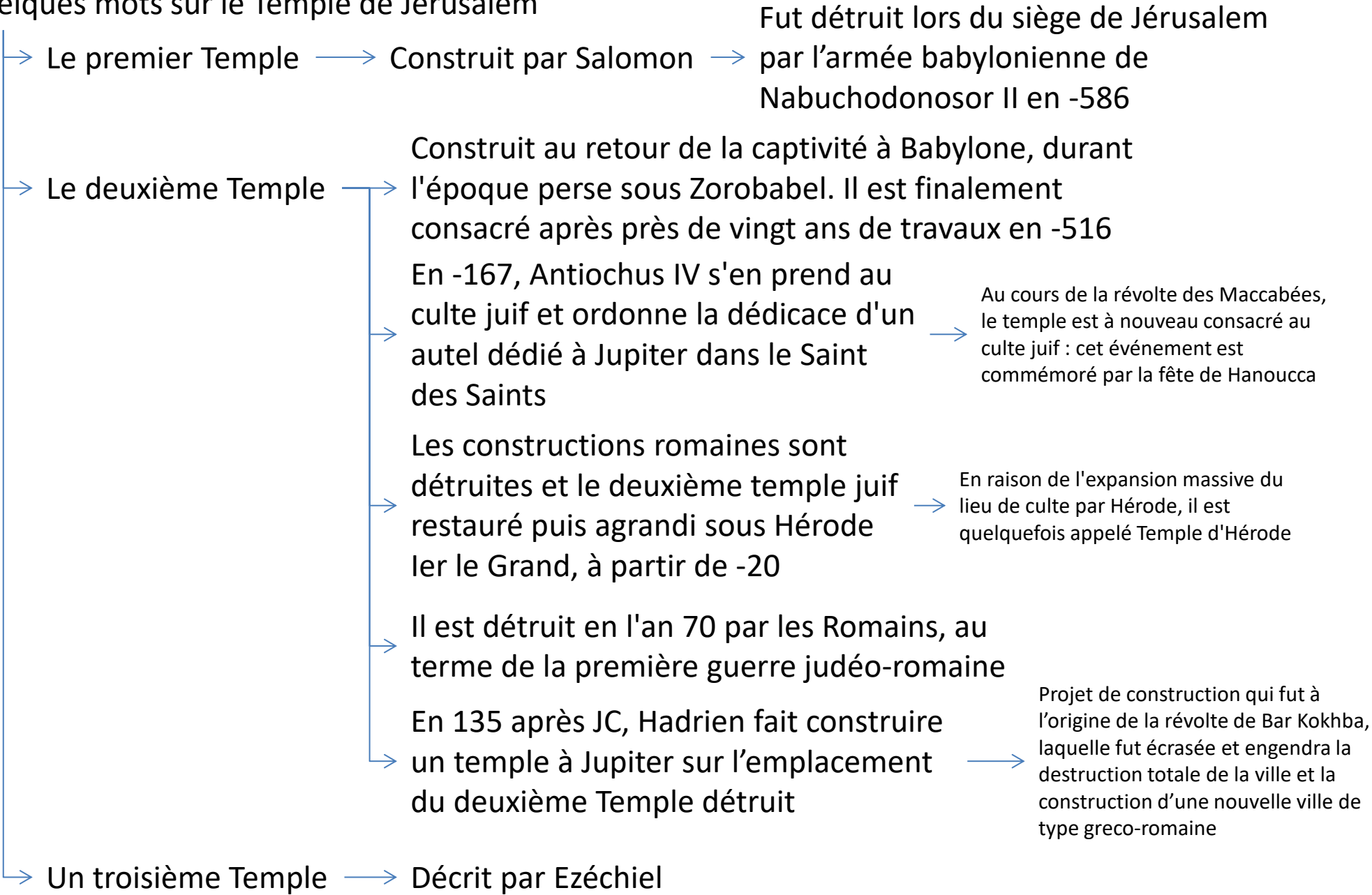
Traçons un axe Nord-Sud

Passe exactement sur  
le Mont du Temple





## Quelques mots sur le Temple de Jérusalem



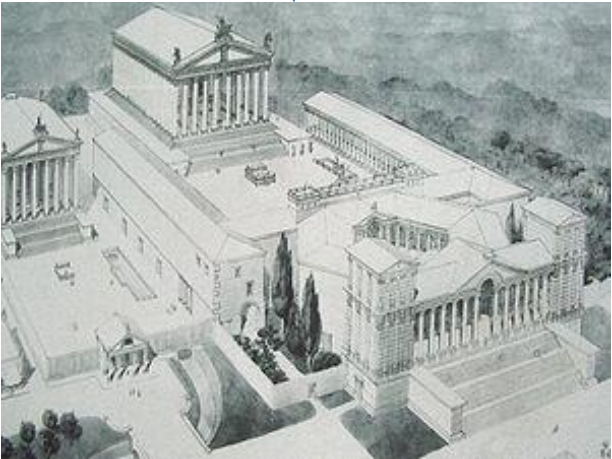
Les trois temples édiés sur le Mont du Temple → Le deuxième Temple → Sur l’esplanade du Temple

Les romains bâtirent un temple dédié à Jupiter

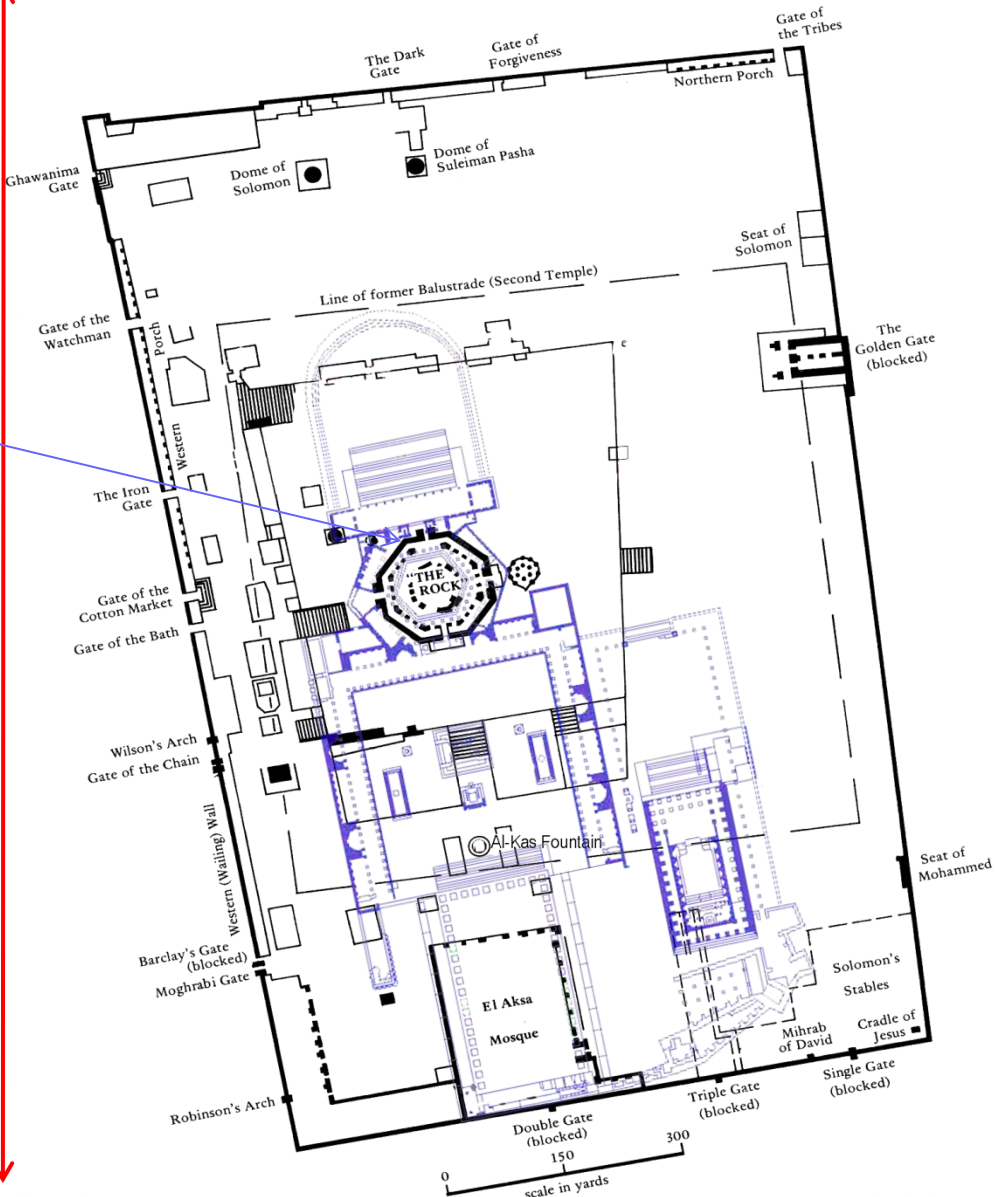
Il existe des vestiges d’un autre temple dédié à Jupiter construit par les Romains

Le temple de Jupiter de Baalbek

Les constructions musulmanes sont parfaitement superposées aux constructions du temple de Jupiter



Nord  
Sud



Le temple de Jupiter à Baalbek





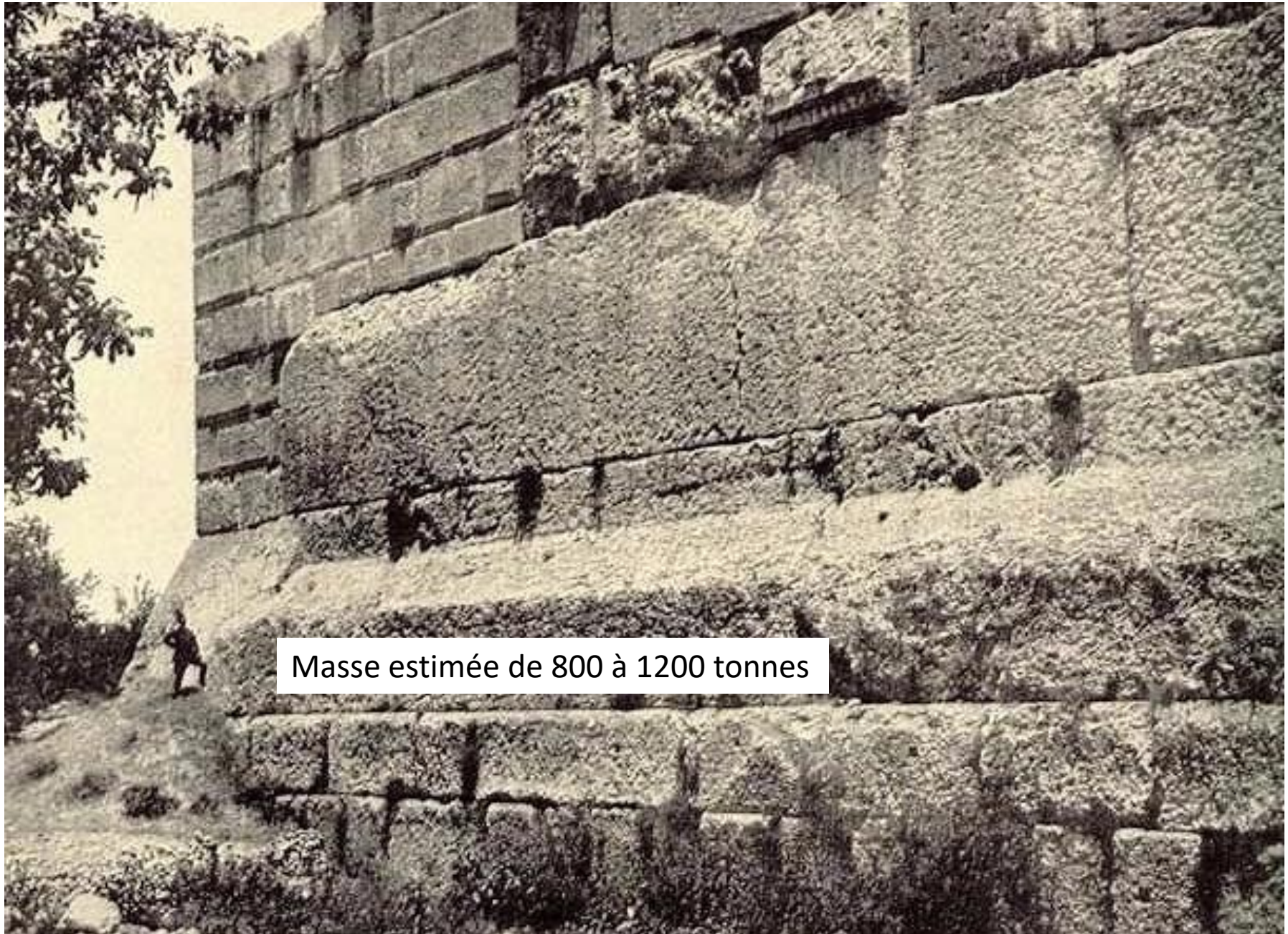
# Le temple de Jupiter à Baalbek



Fondations



## Le temple de Jupiter à Baalbek





## Le temple de Jupiter à Baalbek

Construit en 135 avant JC

Les fondations ne sont pas romaines mais plus anciennes !  
Il est habituel que le vainqueur établisse ses bâtiments religieux sur les bases d'anciens bâtiments du peuple vaincu

Les plus gros blocs mégalithiques au monde se trouvent dans « la carrière de Baalbek »

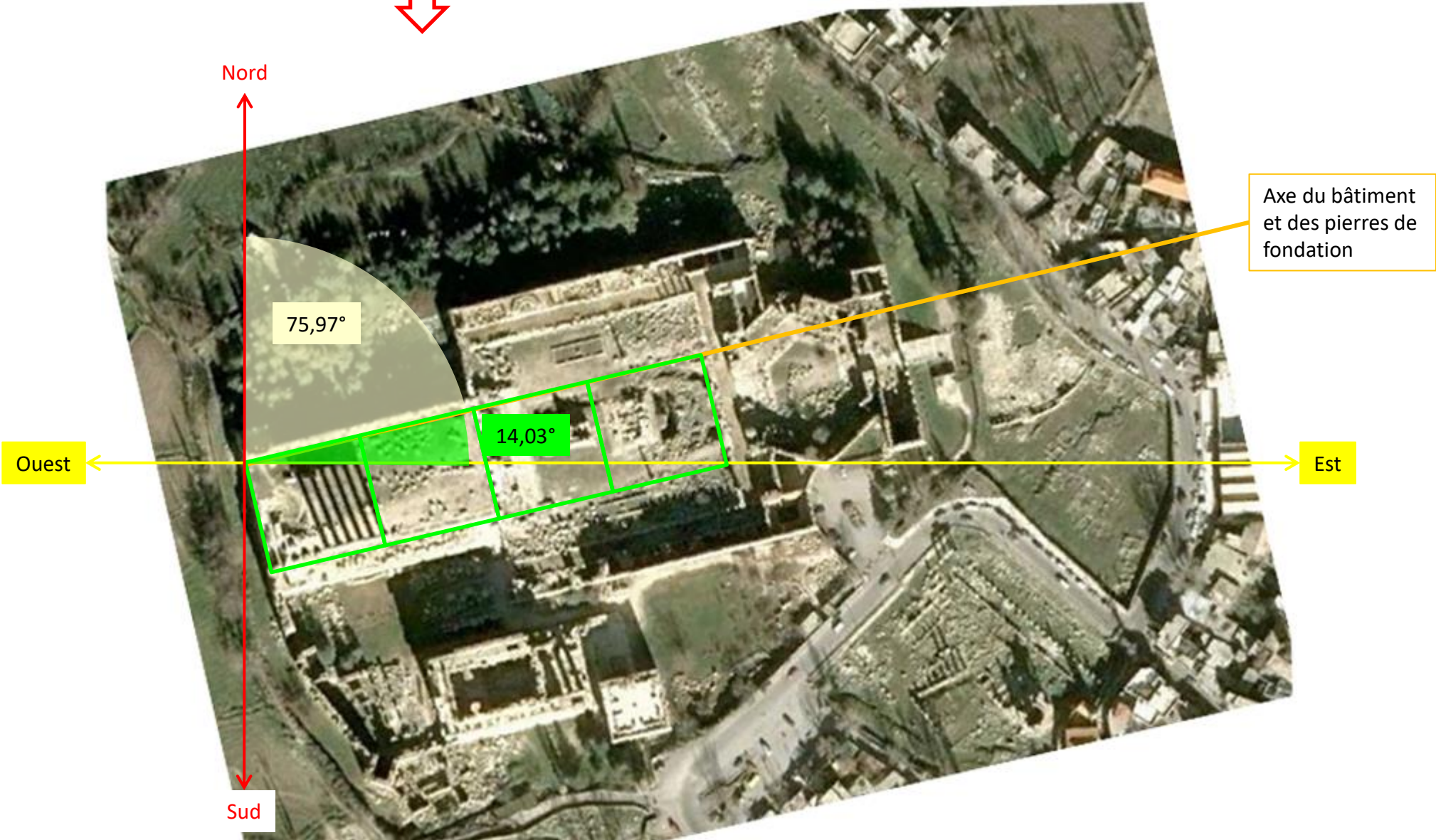




# Le temple de Jupiter à Baalbek

Orientons l'image sur les axes cardinaux...

Les fondations ne sont pas romaines mais plus anciennes !  
Il est habituel que le vainqueur établisse ses bâtiments religieux sur les bases d'anciens bâtiments du peuple vaincu



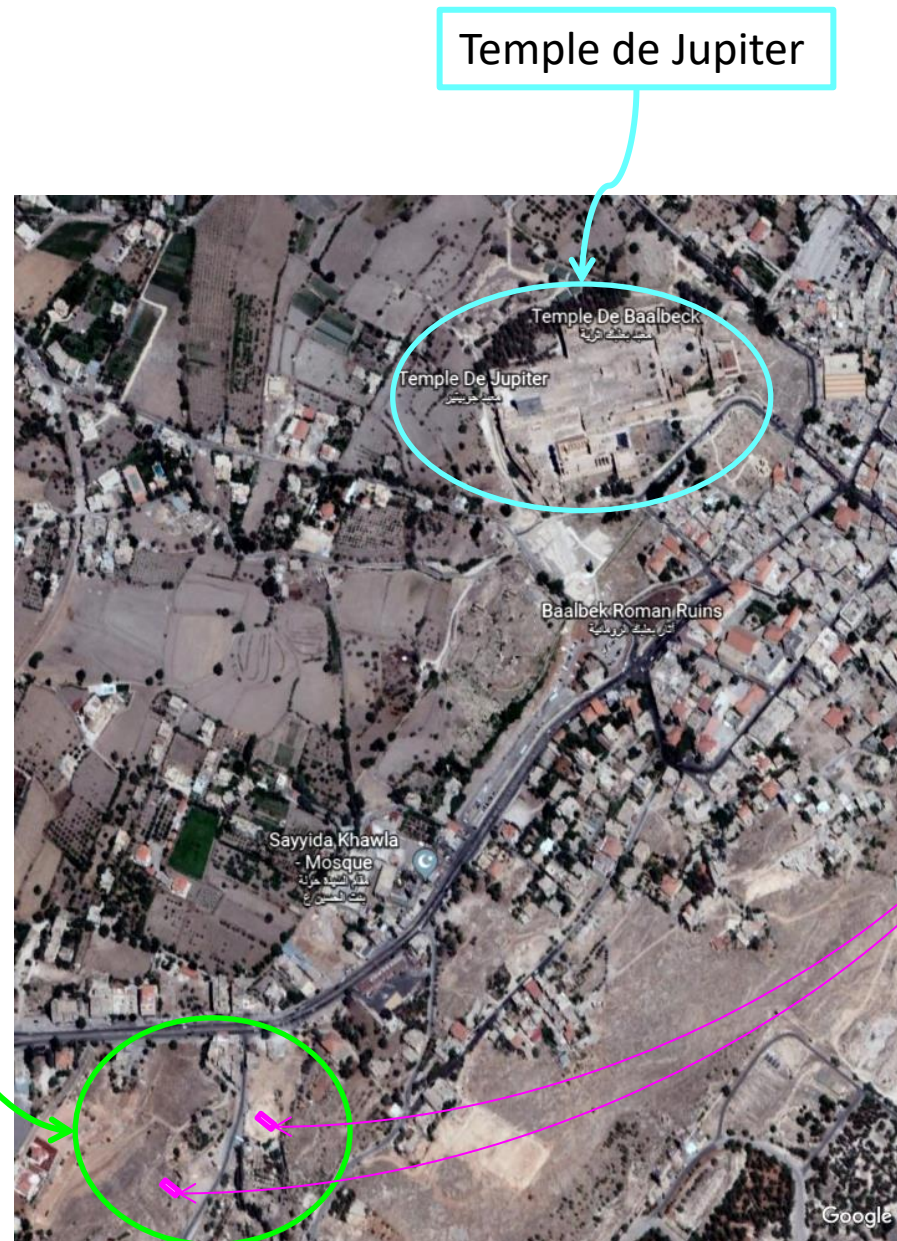


Revenons à « la carrière de Baalbek » —> Comment des hommes ont-ils pu déplacer de tels blocs ?





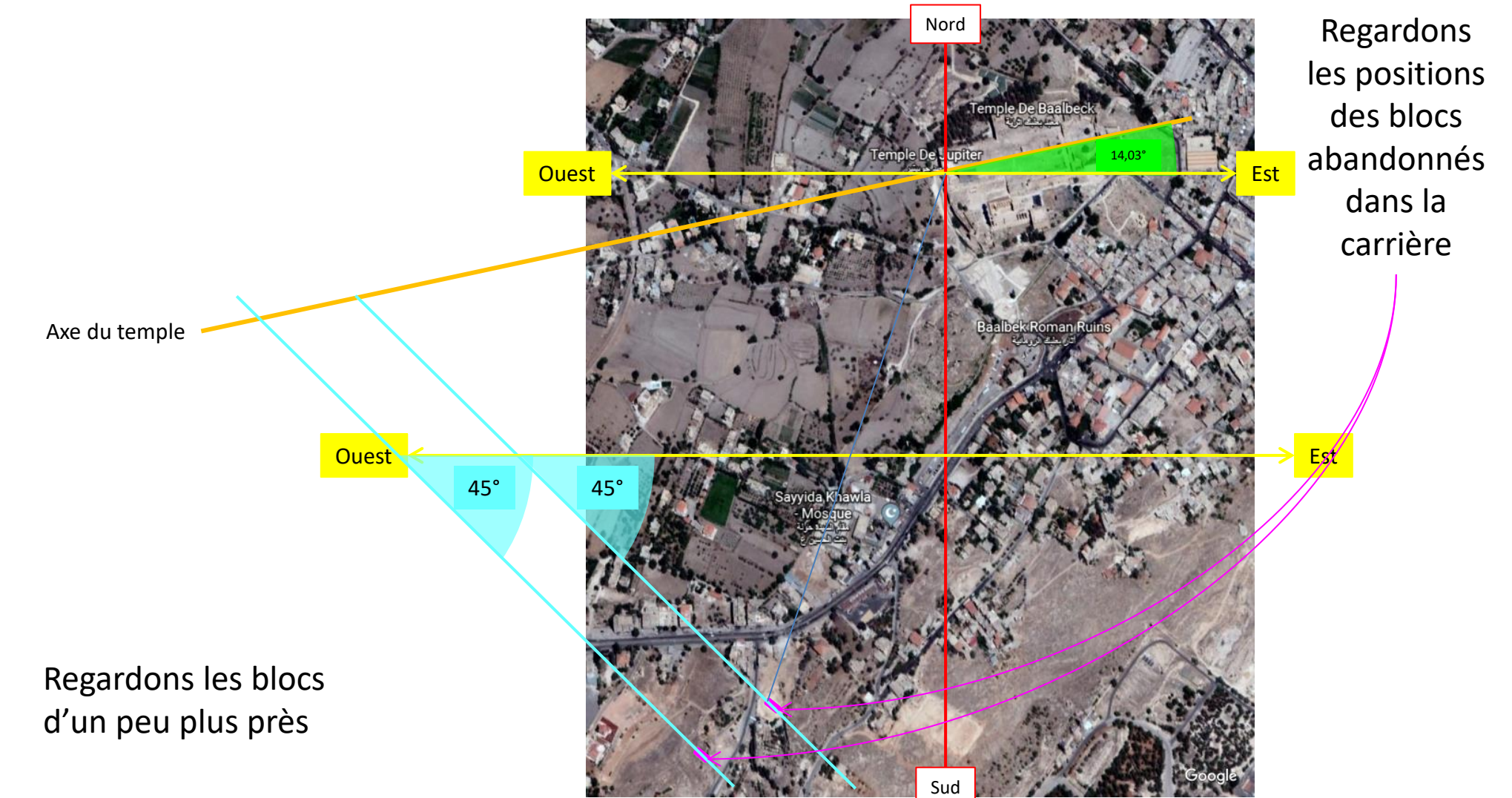
Revenons à « la carrière de Baalbek » → Comment des hommes ont-ils pu déplacer de tels blocs ?  
Prenons le plan de l'ensemble...



Temple de Jupiter

Regardons  
les positions  
des blocs  
abandonnés  
dans la  
carrière

Revenons à « la carrière de Baalbek » —> Comment des hommes ont-ils pu déplacer de tels blocs ? Prenons le plan de l'ensemble...





La pierre de la femme enceinte → Selon la légende, une femme enceinte aurait amené la population naïve de Baalbek à croire qu'elle savait déplacer la pierre géante si on acceptait de la nourrir jusqu'à la naissance de son enfant.





# La pierre de la femme enceinte

→ Selon la légende, une femme enceinte aurait amené la population naïve de Baalbek à croire qu'elle savait déplacer la pierre géante si on acceptait de la nourrir jusqu'à la naissance de son enfant.

Longueur : de 20,31 à 20,76 m

Largeur à la base : 4 m

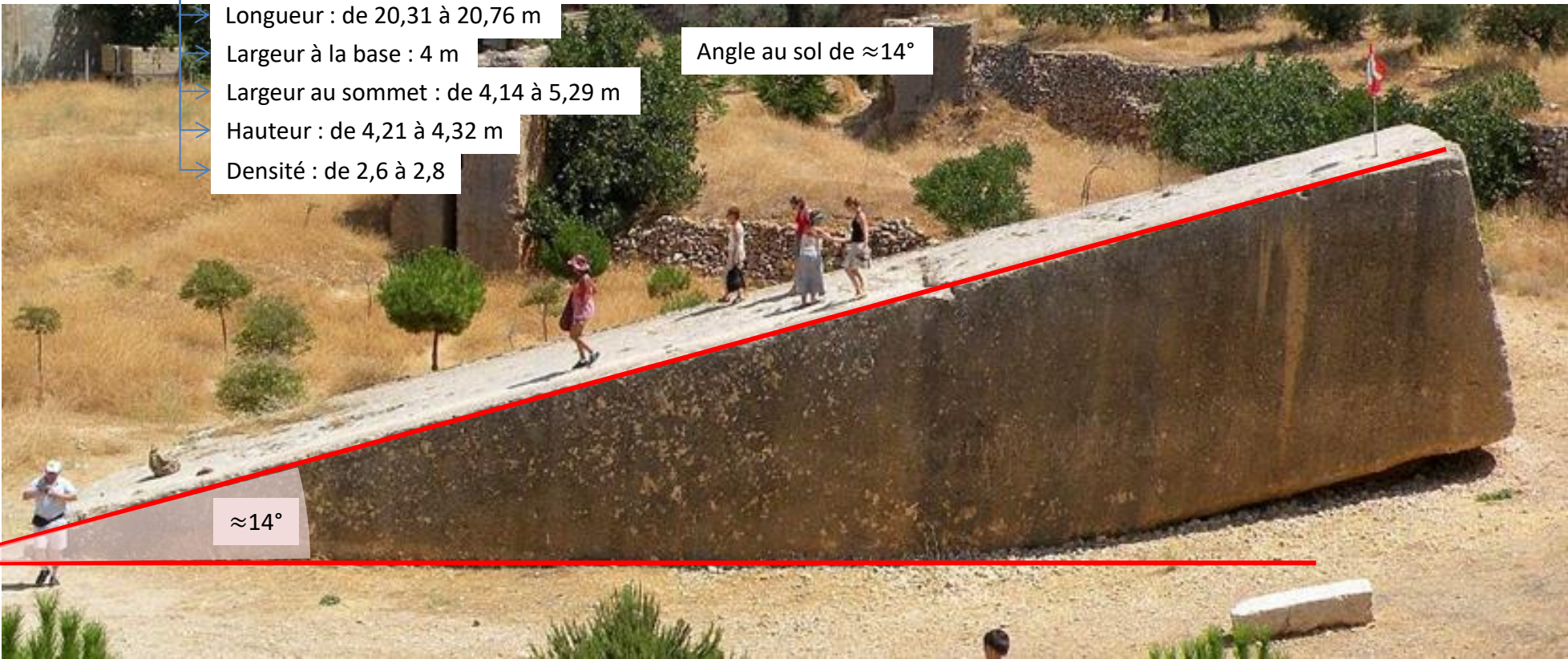
Largeur au sommet : de 4,14 à 5,29 m

Hauteur : de 4,21 à 4,32 m

Densité : de 2,6 à 2,8

Angle au sol de  $\approx 14^\circ$

$\approx 14^\circ$



# La pierre de la femme enceinte

Selon la légende, une femme enceinte aurait amené la population naïve de Baalbek à croire qu'elle savait déplacer la pierre géante si on acceptait de la nourrir jusqu'à la naissance de son enfant.

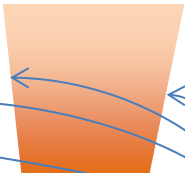
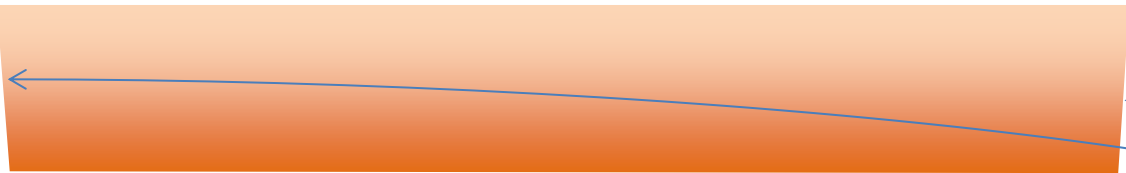
- Longueur : de 20,31 à 20,76 m
- Largeur à la base : 4 m
- Largeur au sommet : de 4,14 à 5,29 m
- Hauteur : de 4,21 à 4,32 m
- Densité : de 2,6 à 2,8

Angle au sol de  $\approx 14^\circ$

Confirmation d'une fabrication par géopolymérisation

Voir « Pierre vivante ou brique morte ? »

Forme générale

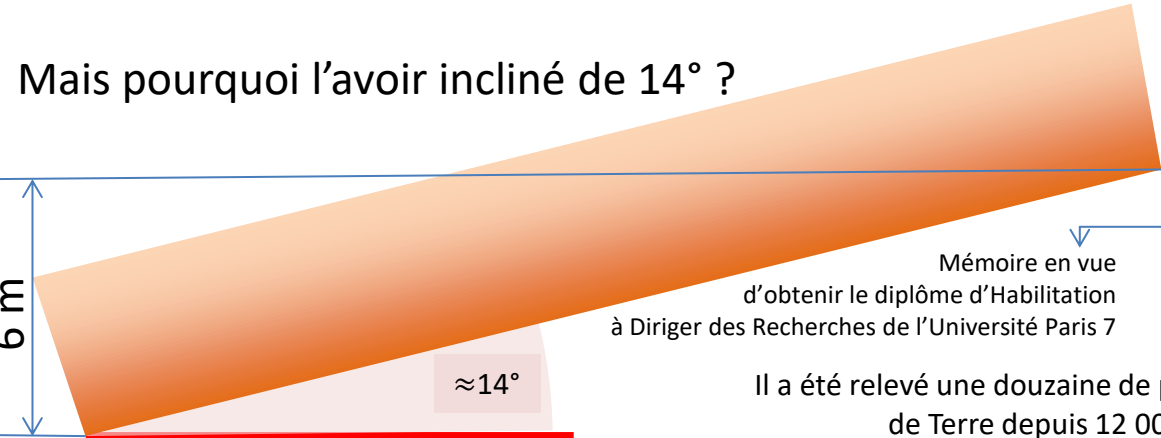


Les énormes pierres de fondations étaient « moulées » directement en place, avec un coffrage enterré

Pour résister à la poussée colossale d'un tel volume

Mais soit le coffrage a été mal fait soit il s'est écarté

## Mais pourquoi l'avoir incliné de $14^\circ$ ?



Des études géologiques et sismiques dans la région de Baalbek ont montré qu'il y eut deux macro-séismes majeurs qui touchèrent particulièrement la région

En 1202 et en 1759

Mémoire en vue d'obtenir le diplôme d'Habilitation à Diriger des Recherches de l'Université Paris 7

Il a été relevé une douzaine de paléo-tremblements de Terre depuis 12 000 ans dans la région

Le temple de Jupiter fut très endommagé (31 des 40 colonnes monumentales furent détruites)

Le temple de Jupiter fut à nouveau très touché (3 des 9 colonnes restantes furent détruites)

La « carrière de Baalbek » n'est pas une carrière mais un site prévu pour une construction monumentale qui fut abandonné et très endommagé par de multiples séismes d'une très grande violence...

Causa un déplacement de près de 6 mètres sur 80 Km de long qui toucha Baalbek dans la région sud de la ville



Les trois temples édifîés sur le Mont du Temple → Le deuxième Temple → Sur l’esplanade du Temple

Les romains bâtirent un temple dédié à Jupiter

Il existe des vestiges d’un autre temple dédié à Jupiter construit par les Romains

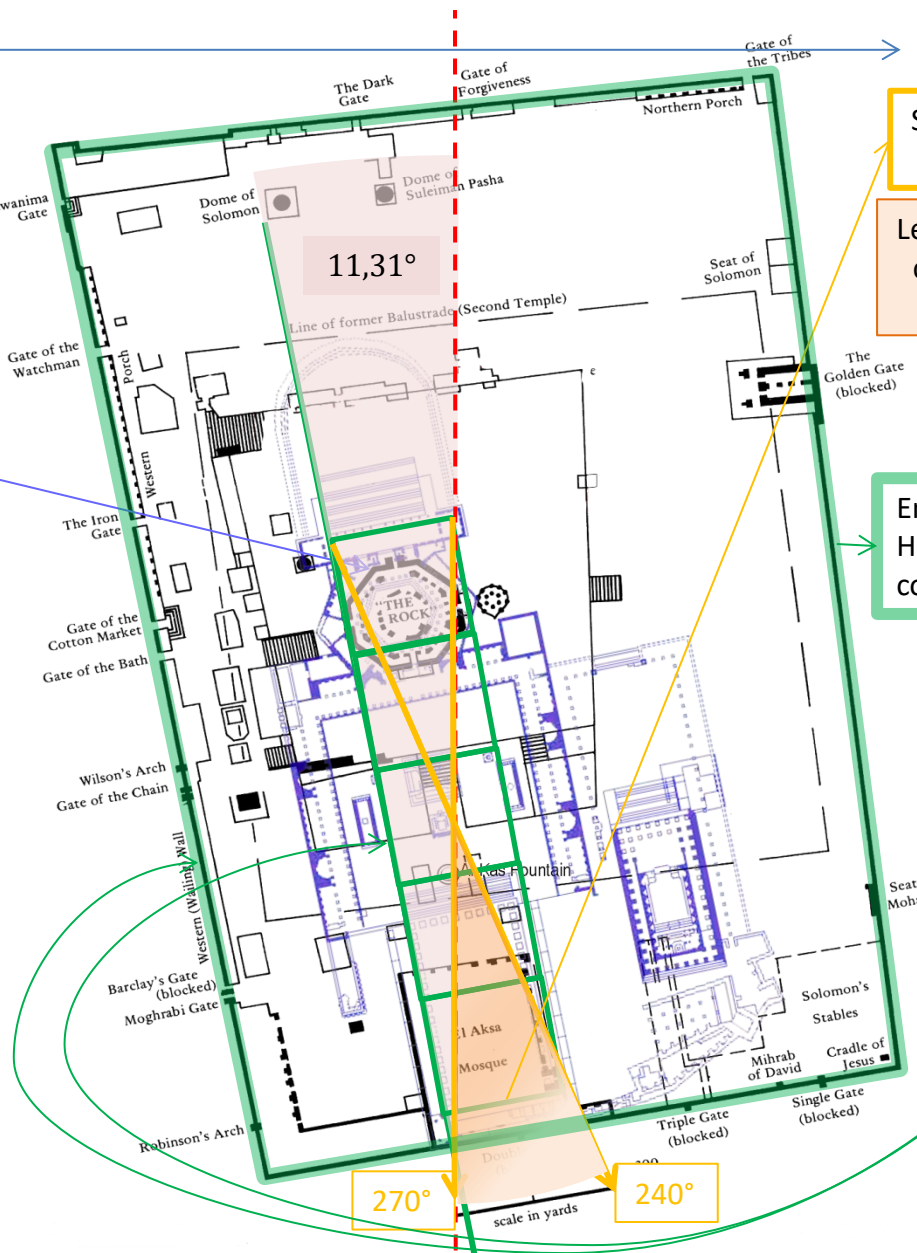
Le temple de Jupiter de Baalbek

Le temple de Baalbek était construit sur un site mégalithique

Avec des fondations orientées sur la base d’un quadruple carré

Nord

Sud



Construit suivant 5 carrés

Secteur angulaire astrologique du signe du sagittaire

Le secteur angulaire astronomique correspondant à la constellation du sagittaire est de 270° à 300°

De gouvernance jupitérienne

Enceinte construite sous les Hasmonéens, à l’époque de la construction de l’autel de Jupiter

D’où le parallélisme entre le mur extérieur Ouest et l’angle du temple de Jupiter

270°

240°

scale in yards

Remarques sur le dôme du Rocher

N'est pas une mosquée à proprement parler, mais plutôt un lieu de mémorial

A été édifée par le calife Abd el-Malik (construction de 687à 691)

Habituellement appelé « mosquée d'Omar »

Or, cette construction n'est pas une mosquée, et elle ne remonte pas au calife Omar

Sur l'esplanade, la mosquée c'est el-Aqsa. C'est vers elle que les Musulmans viennent pour prier le vendredi

Certains considèrent que c'est sur ce rocher qu'Abraham aurait été sur le point de sacrifier Isaac (Ismaël pour les Musulmans)

Gn 22:2 dit qu'Abraham s'est rendu sur le mont Morija où devait être construit le temple de Jérusalem (2 Ch 3 : 1).

D'autres considèrent que c'est sous ce rocher qu'Aravna conservait ses récoltes et que c'est sur ce rocher qu'il foulait le froment avec ses fils (1 Ch 21 : 20) et que c'est cette aire que David acheta (1 Ch 21 : 22) pour y faire construire un autel puis, plus tard, le temple de Jérusalem (2 Sm 24 : 16 à 24)

אֲרֻנָּה 'Arawnah dans 2 Sm et אֲרֻנָּן 'Ornan dans 1 Ch

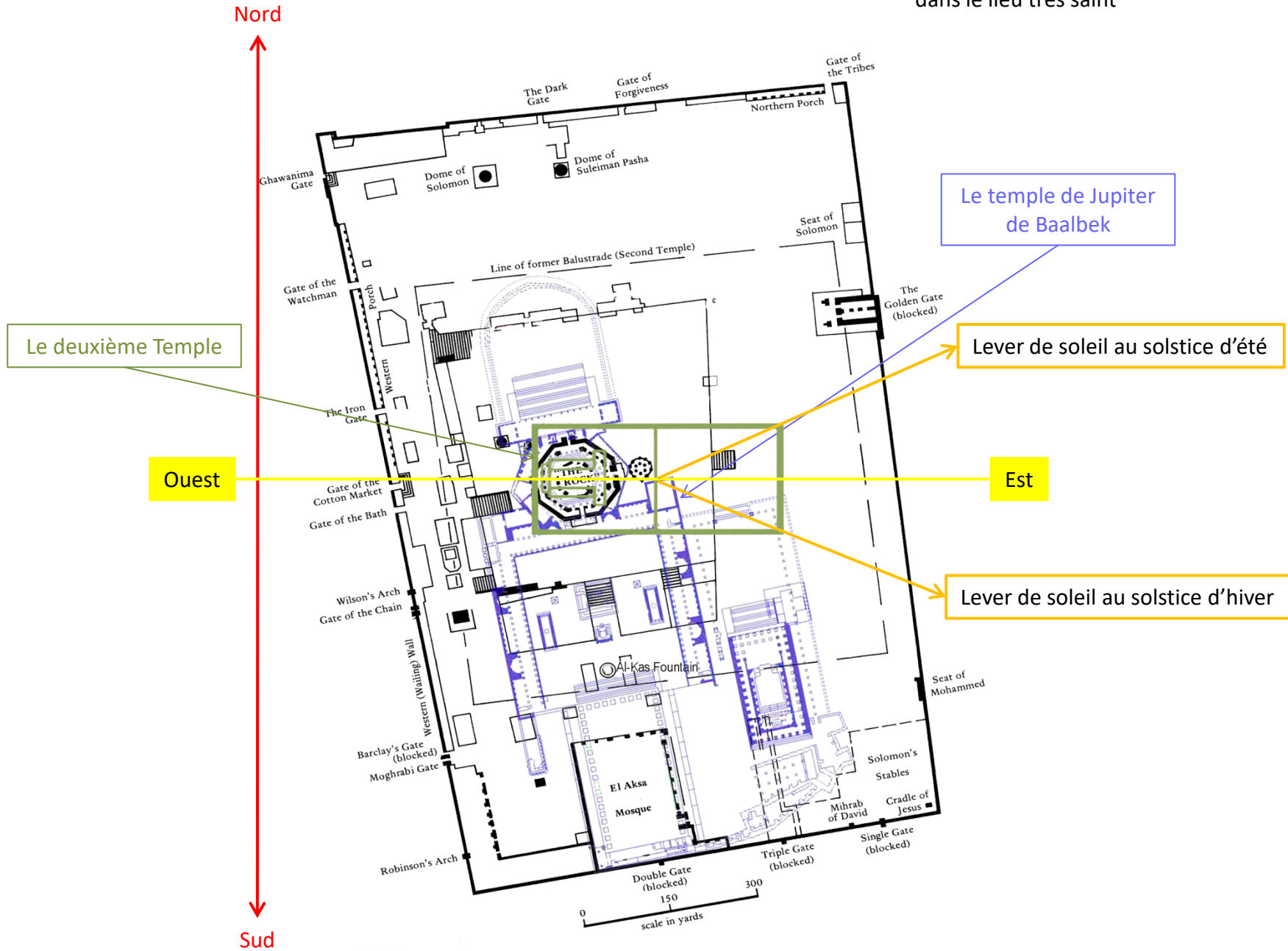
Pour les Musulmans, le rocher est associé à Abraham, certes, mais surtout à Mahomet. C'est de ce rocher qu'il serait monté au ciel.

Le dôme du Rocher est la plus ancienne construction islamique

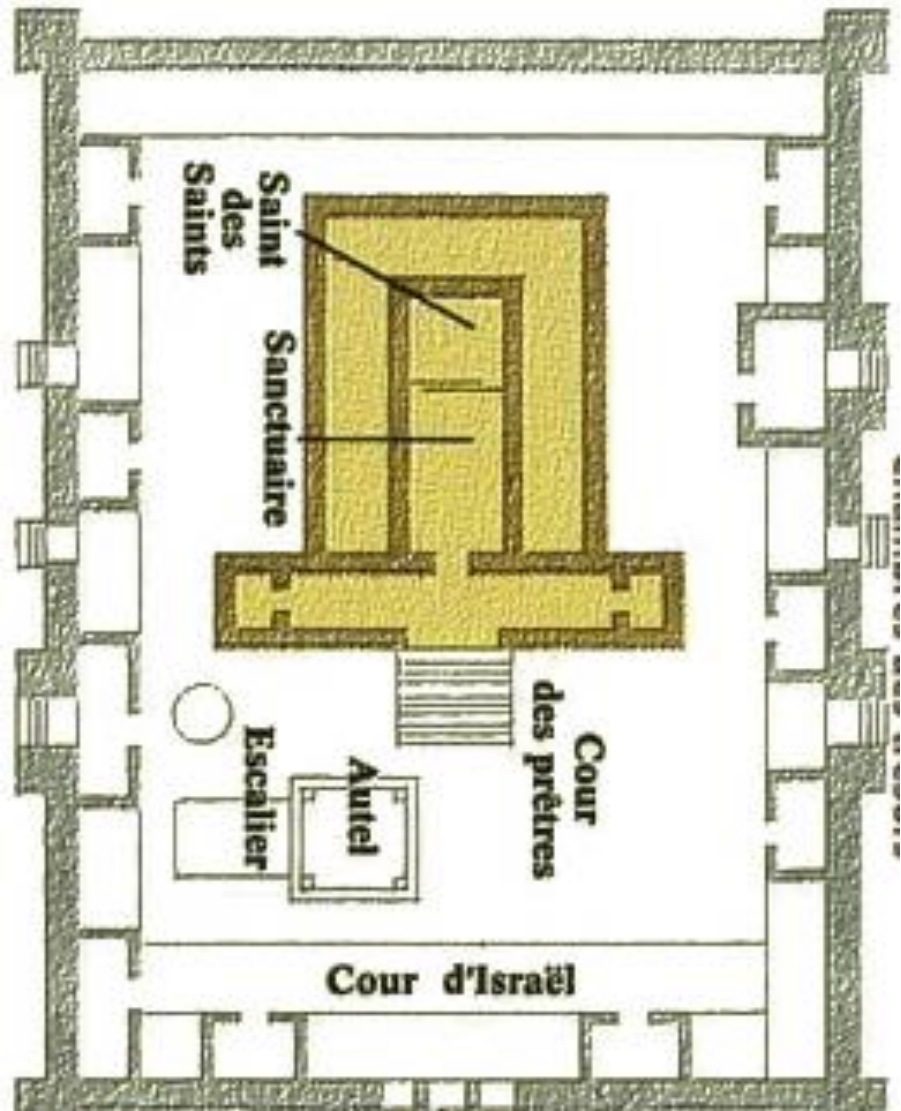
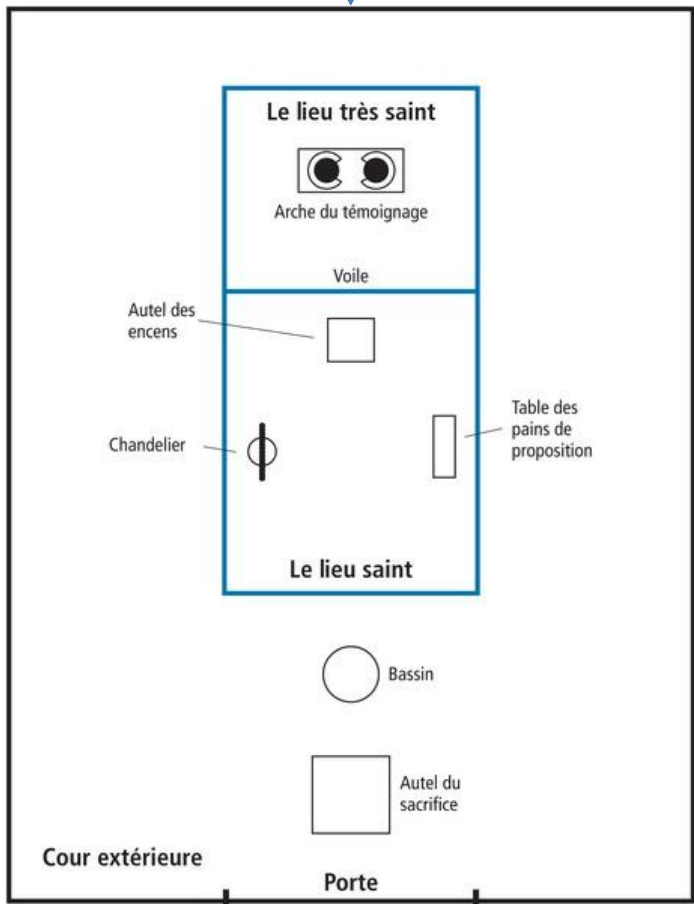
L'orientation est astrologique, reprenant exactement les angles astrologiques du temple romain voué à Jupiter



L'autel de Jupiter était érigé  
dans le lieu très saint



Les trois temples édiés sur le Mont du Temple → Le premier Temple → Erigé par Salomon  
Retour en arrière dans l’histoire → Le Tabernacle est l’archétype du Temple de Salomon





Les trois temples édiés sur le Mont du Temple → Le premier Temple → Erigé par Salomon

Retour en arrière dans l’histoire → Le Tabernacle est l’archétype du Temple de Salomon

Ex 38 : 9 à 14

« Il fit le parvis. Du côté du midi, il y avait, pour former le parvis, des toiles de fin lin retors, sur une longueur de cent coudées, avec vingt colonnes posant sur vingt bases d’airain ; les crochets des colonnes et leurs tringles étaient d’argent. Du côté du nord, il y avait cent coudées de toiles, avec vingt colonnes et leurs vingt bases d’airain ; les crochets des colonnes et leurs tringles étaient d’argent. Du côté de l’occident, il y avait cinquante coudées de toiles, avec dix colonnes et leurs dix bases ; les crochets des colonnes et leurs tringles étaient d’argent. Du côté de l’orient, sur les cinquante coudées de largeur, il y avait, pour une aile, quinze coudées de toiles, avec trois colonnes et leurs trois bases, »

Le tabernacle semble devoir être monté suivant les axes Nord/Sud et Est/Ouest

פאה pe’ah

Amène une direction mais non précisément définie

Nb 3 : 38

« Moïse, Aaron et ses fils campaient devant le tabernacle, à l’orient, devant la tente d’assignation, au levant ; ils avaient la garde et le soin du sanctuaire, remis à la garde des enfants d’Israël ; et l’étranger qui s’approchera sera puni de mort. »

Placé en fin de mot, dépeint un élément collectif, pour tous  
 Décrit quelque chose de mobile d’où le vivant tire sa nourriture

קדם qedem ou קדמה qedmah

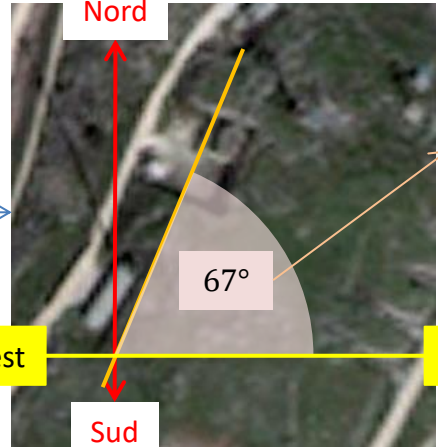
Qui définit un point de repère pivot, un point de référence

Le tabernacle devait être orienté dans la direction du soleil levant

Il n’y a que très peu de restes de constructions du peuple d’Israël avant le règne de David et de Salomon

L’autel de Josué sur le mont Ebal

Voir « Pourquoi l’archéologie montre une autre histoire de l’entrée en Canaan ? »



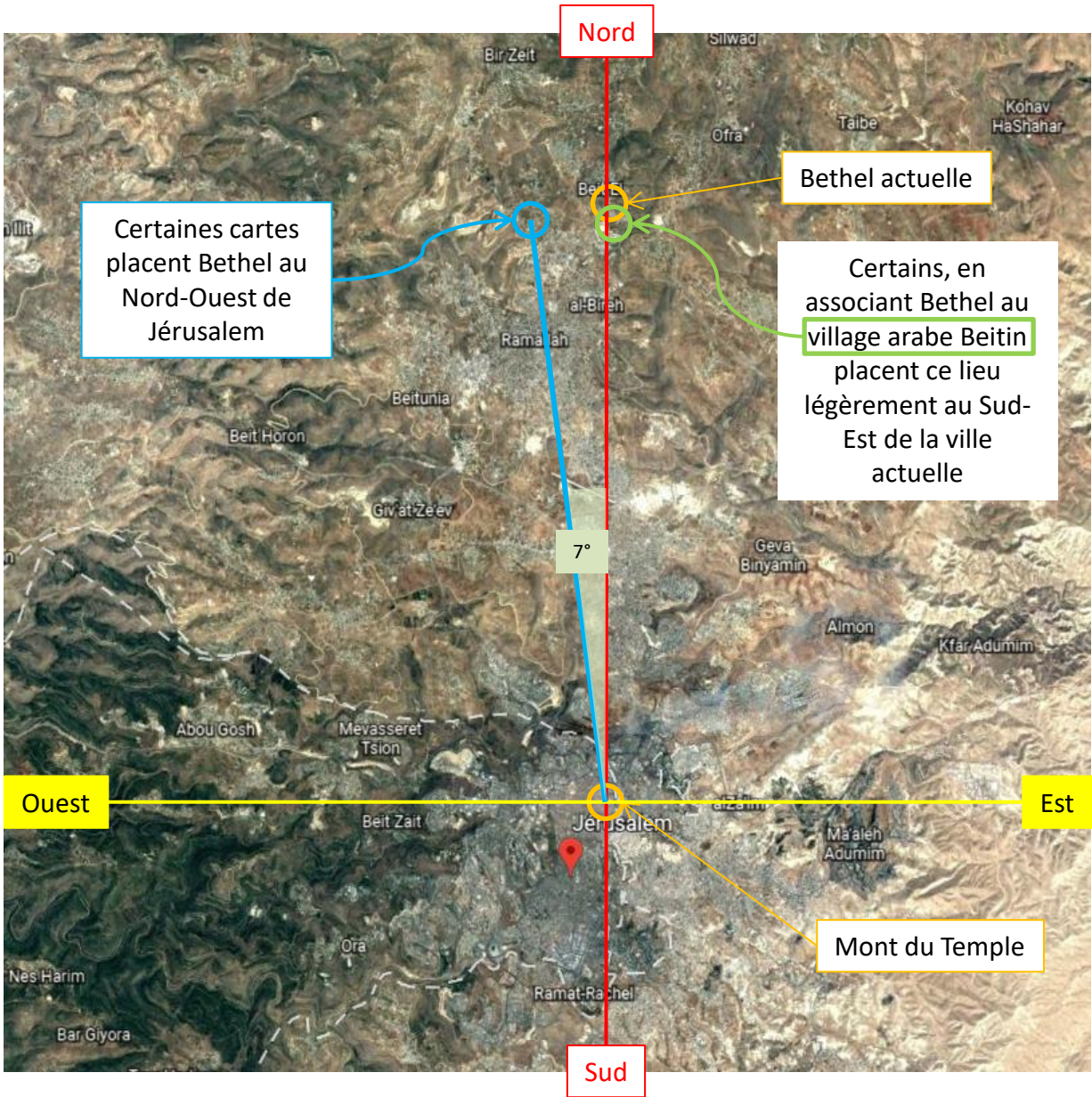
Ne correspond à aucune construction en multiples carrés basés sur les axes Nord/Sud ou Est/Ouest



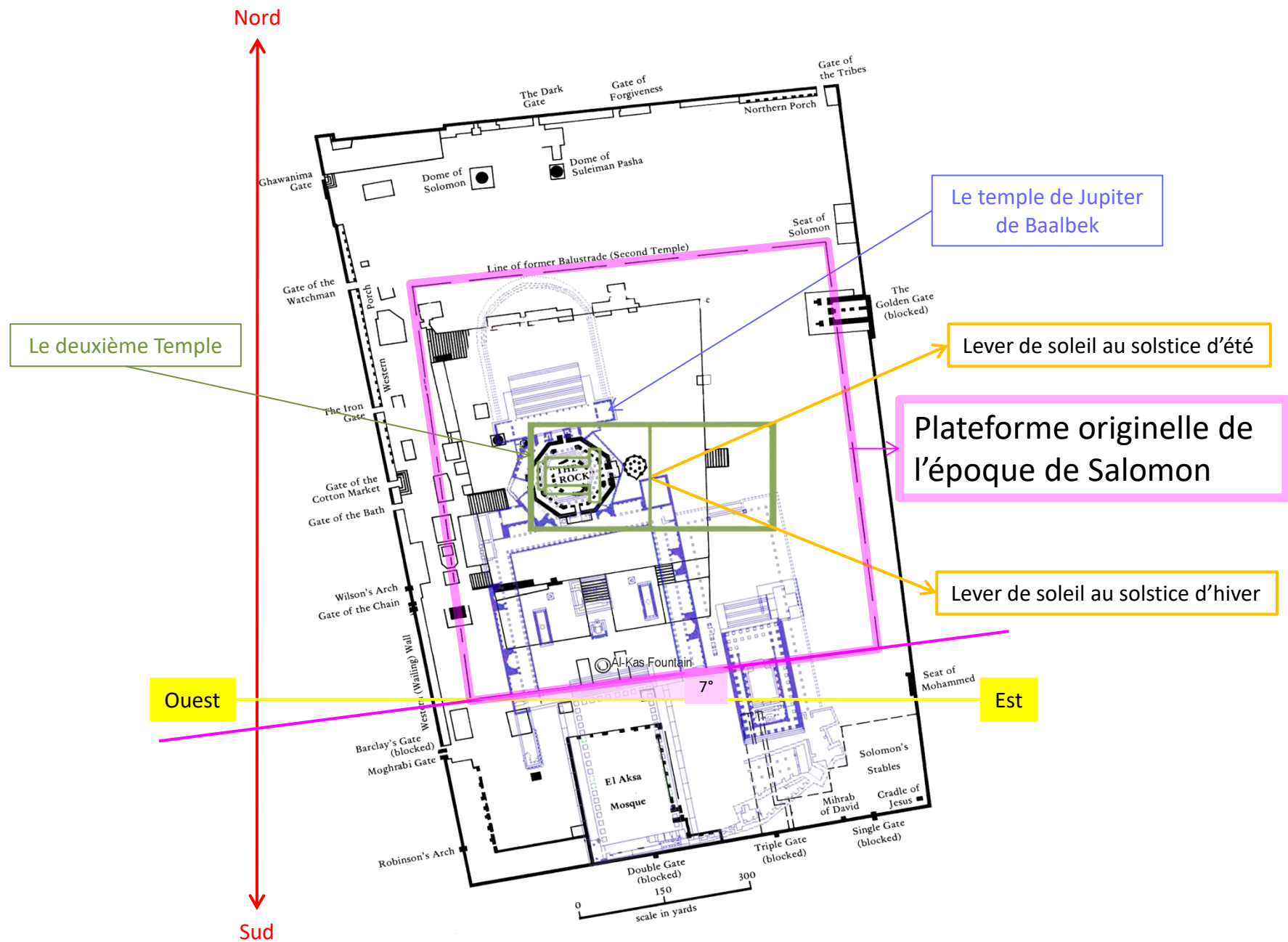
# Regardons l'autel de Josué de plus près



# Revenons sur le lieu du cromlech de Jacob → Bethel



Revenons sur le Mont du Temple...



1 Ch 21 : 20 à 22 : 1

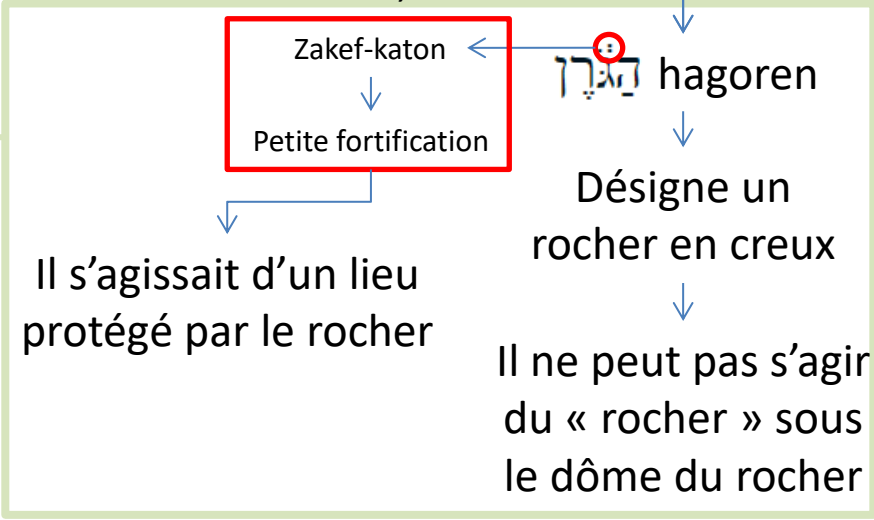
« Ornan se retourna et vit l'ange, et ses quatre fils se cachèrent avec lui : il foulait alors du froment. Lorsque David arriva auprès d'Ornan, Ornan regarda, et il aperçut David ; puis il sortit de l'aire, et se prosterna devant David, le visage contre terre. David dit à Ornan : Cède-moi l'emplacement de l'aire pour que j'y bâtisse un autel à l'Eternel ; cède-le-moi contre sa valeur en argent, afin que la plaie se retire de dessus le peuple. [...] Et David dit : Ici sera la maison de l'Eternel Dieu, et ici sera l'autel des holocaustes pour Israël. »

Par ailleurs

- Le lieu très saint était bâti au dessus d'une cavité  
Voir « Les deux colonnes du Temple »
- Il n'y avait pas de réserve d'eau dans le Temple  
« L'eau vive », c'est-à-dire de l'eau douce et courante, et non pas de l'eau d'une citerne était nécessaire pour le bain rituel (mikveh) utilisé par les prêtres du temple et pour les lavages du temple en relation avec les sacrifices.

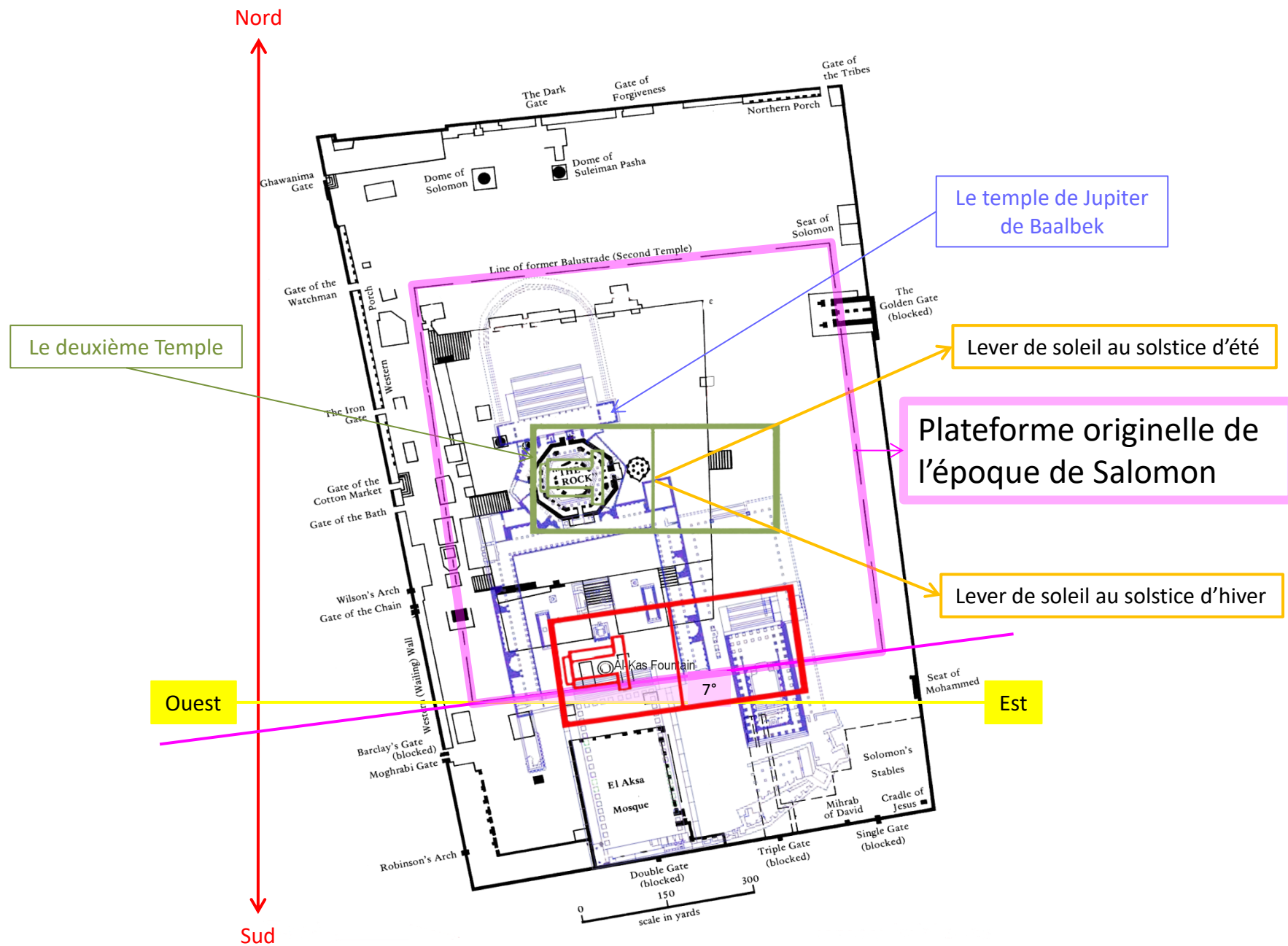
Si le Temple avait été sur le rocher, il aurait été en hauteur par rapport à la source d'eau Al-Kas

L'autel, donc le Temple n'étaient pas sur le rocher





Revenons sur le Mont du Temple...



« Détails » complémentaires...





## Bibliographie

- « Entre ciel et terre : Carnac » de Howard Crowhurst
- « Le Disque de Nebra: Cycles dans le Cosmos » de Howard Crowhurst
- « Lire et écrire en Mésopotamie : une affaire de spécialistes ? » de Dominique Charpin
- « Tablettes mathématiques de Nippur. I: Reconstitution du cursus scolaire. II : Edition des tablettes conservées à Istanbul » de C. Proust.
- « Direct and Inverse Factorization Algorithms for Many-Place Regular Sexagesimal Numbers » de Jöran Friberg, Farouk N. H. Al-Rawi
- « Plimpton 322 is Babylonian exact sexagesimal trigonometry » de Daniel F. Mansfield & N.J. Wildberger, *Historia Mathematica*, published online August 24, 2017
- « *Les alignements de Carnac, Temple Néolithique* », de Jean Pierre Mohen, Edition du Patrimoine, Centre des Monuments Nationaux
- « *A Statistical Examination of the Megalithic Sites in Britain* », de A. Thom, *Journal of the Royal Statistical Society.*, 1955, p. Vol. 118, No. 3
- Mémoire en vue d'obtenir le diplôme d'Habilitation à Diriger des Recherches de l'Université Paris 7, D. Diderot soutenu par Yann Klinger de l'équipe de Tectonique de l'Institut de Physique du Globe de Paris le 19 Juin 2007
- « Le codex mégalithique de la Corse du sud » de Quentin Leplat